



OULUN SEUDUN TYÖPAJOJEN HYVIÄ KÄYTÄNTÖJÄ

Kevät 2009

Laatukäsikirja
Pajarekisteri
Asiakasarviointi
Starttipaja
Oppilaitosyhteistyömalli
Tuetun oppisopimuskoulutuksen toimintamalli

JOHDANTO

Oulun seudun työpajojen hyviä käytäntöjä -raportin tarkoituksena on koota esille työpaja-toiminnan kehittämisverkostossa kevään 2009 aikana esille nousseita hyviä käytäntöjä ja toimintamalleja. Raporttia hyödyntäen olemassa olevia hyviä käytäntöjä on jatkossa tarkoitus levittää ja soveltaa seudullisesti esimerkiksi vertailukehittämisen menetelmällä. Vertailukehittäminen on työväline oman toiminnan suunnitteluun ja kehittämiseen. Se on toisten kokemuksista oppimista, uusien ideoiden saamista ja omien käytäntöjen testaamista. Peruslähtökohtana on, että voidaan oppia toisten, samanlaisten asioiden tai ongelmien kanssa työskentelevien organisaatioiden kokemuksista.¹

OULUN SEUDUN VÄLITYÖMARKKINAT -HANKE

Oulun seutuhallitus päätti 8.2.2007 kehittämisryhmän ja HYVE-tiimin esittämänä hakea rahoitusta kaksivaiheiselle välityömarkkinoiden kehittämishankkeelle:

1. vaihe: Oulun seudun välityömarkkinat - valmistelu ja pilotointivaihe (esiselvityshanke) toteutettiin ajalla 1.6.2007–31.3.2008
2. vaihe: Oulun seudun välityömarkkinat - toteutus ja toimeenpanovaihe (kehittämisshanke) toteutetaan ajalla 6.5.2008–31.12.2010

Esiselvityshanke: valmistelu ja pilotointivaihe

Esiselvityshankkeen tavoitteena oli selvittää Oulun seudun kuntien työllistämistoimien nykytilaa, selvittää välityömarkkinoiden kehittämistarpeet kuntien näkökulmasta sekä laatia hankesuunnitelma ja rahoitushakemus esiselvityksestä nousevien kehittämistarpeiden pohjalta. Esiselvityshankkeessa tehdyssä kartoituksessa selvitettiin kuntien järjestämät työllistämistoimenpiteet palkkatukityöllistämisen, työpajatoiminnan, työ- ja avotyötoiminnan sekä kuntouttavan työtoiminnan osalta. Lisäksi selvitettiin työllistämisen kustannuksia seudun kunnissa työmarkkinatukiudistuksen ja työllistämisyksiköiden ylläpidon osalta. Kartoitus toteutettiin kuntakohtaisin haastatteluin kahdeksassa kunnassa ajalla 27.9.–15.11.2007. Lisäksi kaksi kuntaa (Haukipudas ja Muhos) kokosivat kartoitustiedot oman kunnan toimesta hankkeeseen. Kunnista kootuista tiedoista valmistui raportti 3/2008 *”Oulun seudun kunnat välityömarkkinoilla”*.²

Esiselvityksen kartoitustietojen mukaan työpajatoimintaa järjestettiin kartoituksen ajankohdalla (syys-lokakuu 2007) viidessä kunnassa kymmenestä. Näiden lisäksi työpajatoimintaa oltiin käynnistämässä kahdessa kunnassa uudelleen pajatoiminnassa olleen tauon jälkeen. Vuonna 2009 Oulun seudulla työpajatoiminta on vakinaista seuraavissa kunnissa: Oulu, Haukipudas, Kiiminki, Liminka ja Oulunsalo. Kunnat ovat Opetusministeriön nuorten työpajatoiminnan valtionavustuksen piirissä. Lisäksi ko. avustusta saa Muhoksen kunta. Lumijoki ostaa vuosittain muutamia pajapaikkoja Limingalta. Kunnallisten työpajojen lisäksi Oulun seudulla toimii kolmannen sektorin ylläpitämiä työpajoja. Pajapaikkoja Oulun seudun kunnissa on noin 130. Työpajapaikoista pääosa on suunnattu 17–29-vuotiaille nuorille. Muutamissa kunnissa on joitakin pajapaikkoja myös yli 29-vuotiaille työttömille. Pajapaikkoja todettiin tarvittavan lisää sekä nuorille että aikuisille.

¹Aro, T., Kuoppala, M. & Mäntyneva, P. (2004). Hyvästä paras. Työministeriö.

²http://www.ouka.fi/kehittamishankkeet/hankkeet/loppuraportit/1695_Valityomarkkinahankkeen_esiselvitysrapportti_%20FINAL.pdf

Esiselvityksen kartoitusajankohtana kaikilla kunnilla ei ollut halua/tarvetta perustaa omaa työpajaa. Todettiin, että seudullisesti voitaisiin hyödyntää kuntien kesken myös yhteisiä työpajoja. Pajatoiminta kunnissa on organisoitu ja rahoitettu hyvin eri tavoin. Työpajatoimintaa toteutettiin mm. nuoriso- ja vapaa-aikatoimien, keskushallinnon, sosiaali- ja vammaispalvelujen alaisuudessa. Suurimpana kehittämishaasteena seudun työpajoilla nähtiin toiminnan vakinnuttaminen, jotta työpajat voivat palvella välityömarkkinoiden asiakkaita mahdollisimman suunnitelmallisesti ja suurella toimintavarmuudella. Työpajatoiminnan rahoitus on ollut muutoksessa viime vuosien ajalla. Pajatoimintaa kunnissa on ehkä osittain tästäkin syystä organisoitu ja rahoitettu hyvin eri tavoin. Kehittämistarpeena mainittiin myös uusien toimintatapojen luominen/hyvien käytäntöjen levittäminen esim. oppilaitosyhteistyöhön ja tuotteistamiseen liittyen.

Esiselvityshanke toteutettiin ESR tavoite 3-ohjelman rahoituksen turvin. Rahoittajina olivat Pohjois-Pohjanmaan TE-keskus ja Oulun seutu. Hankkeen hallinnoijana toimi Oulun kaupungin mielenterveys- ja sosiaalipalvelujen tilaajatoiminta.

Kehittämishanke: toteutus ja toimeenpanovaihe

Oulun seudun välityömarkkinat -hankkeen tavoitteena on luoda seutukunnallinen sosiaalisen työllistämisen toimintakonsepti, johon kunnat sitoutuvat. Tällä tarkoitetaan seudullisesti yhtenäistä toimintamallia välityömarkkinoiden työllistämistoiminnassa, jossa huomioidaan PARAS-hankkeen puitteissa meneillään oleva yhteistoiminta-alueen muotoutumisprosessi. Toimintakonseptin kehittämisessä hyödynnetään sekä kuntien että muiden keskeisten yhteistyö- ja asiantuntijatahojen moniammatillista osaamista työllisyyden hoidossa.

Oulun seudun välityömarkkinat -hankkeen taustalla on työpajatoiminnan vakinaistaminen, nuorten ja pitkäaikaistyöttömien yhteiskuntatakuu, työmarkkinatukiudistus, laki kuntouttavasta työtoiminnasta, syrjäytymisen ehkäisy ja sosiaalinen vahvistaminen. Hankkeen tuloksena välityömarkkinoiden toiminta yhtenäistyy ja palveluja voidaan tarjota vaikeassa työmarkkina-asemassa (osatyökykyisille, pitkäaikaistyöttömille ja nuorille työttömille) oleville kuntalaisille entistä paremmin, tehokkaammin ja tasapuolisemmin Oulun seudulla kuntarajoista riippumatta.

Hankkeen hallinnoijana on Oulun kaupungin mielenterveys- ja sosiaalipalvelujen tilaajatoiminta ja hanketta rahoitetaan ESR TL 2: Työllistymisen ja työmarkkinoilla pysymisen edistäminen sekä syrjäytymisen ehkäiseminen/Välityömarkkinoiden valtakunnallinen kehittämisohjelman kautta. Rahoittajina ovat Pohjois-Pohjanmaan TE-keskus ja Oulun seutu. Hankkeen toiminta-alueena on Oulun seutu (pl. Hailutoto).

Oulun seudun välityömarkkinat -hankkeeseen valittujen teemojen sisällöllinen kehittäminen tapahtuu seudullisissa kehittämisverkostoissa. Kehittämisverkostot koostuvat Oulun seudun kuntien, työhallinnon, kolmannen sektorin, koulutusorganisaatioiden, yrityselämän ja muiden työllisyshankkeiden edustajista. Edustajiksi on kutsuttu organisaatioiden työntekijöitä, kehittäjiä ja esimiehiä sekä tarvittaessa kehittämisverkostoihin kutsutaan myös muita asiantuntijoita. Kehittämisverkostoja on hankkeen alkuvaiheessa perustettu neljä. Kehittämisverkostot ovat laatineet käynnistyessään itselleen tarkennetut toimintasuunnitelmat hankesuunnitelman tavoitteiden mukaisesti. Tarkoituksena on, että kehittämisverkostojen jäsenet toimivat viestinviejinä ja asioiden valmistelijoina omissa organisaatioissaan. Projektihenkilöstö toimii kehittämisverkostojen koollekutsujina, asioiden valmistelijoina, sihteerinä ja tukee osallistujien työskentelyä.

Kehittämisverkostojen teemoja ja toimenpiteitä:

- 1) Kuntouttavan työtoiminnan kehittäminen ja toteuttaminen seudullisesti
 - Koulutuksen ja konsultoinnin toteuttaminen kuntouttavan työtoiminnan käynnistämiseksi ja kehittämiseksi kunnissa
 - Hyvien käytäntöjen etsiminen ja kokeileminen mm. kolmannen sektorin yhteistyökumppaneiden kanssa
- 2) Työpajatoiminnan kehittäminen ja vakiinnuttaminen seudullisesti
 - Oulun seudun työpajatoimintaan liittyvien hyvien käytäntöjen kartoittaminen
 - Työpajatoiminnan kehittäminen seudullisesti yhtenäiseksi sekä työpajojen vakiinnuttamisen tukeminen
- 3) Työllistämisen monipalvelukeskusten toimintamahdollisuuksien ja -mallien selvittäminen
 - Oulun seudun tarpeita palvelevan työllistymisen monipalvelukeskuksen toimintamallin kuvauksen laatiminen
 - Osahanketoiminta VATES-säätiön hallinnoimaan valtakunnalliseen MOVE-hankkeeseen liittyen
- 4) Palkkatuetun työn jatkotyöllistymisen kehittäminen
 - Tilapäisen ja avustavan työvoiman tarpeiden kartoittaminen
 - Jatkotyöllistymismallin pilotoiminen Oulun kaupungin hallintokunnissa ja liikelaitoksissa
 - Kartoituksen ja jatkotyöllistymismallin soveltaminen ja levittäminen kiinnostuksen/tarpeen mukaan kolmannelle sektorille ja muihin Oulun seudun kuntiin

⇒ Palkkatukityöllistämisen vaikuttavuuden parantuminen kunnan ja kolmannen sektorin tukityöllistämässä

TYÖPAJATOIMINNAN KEHITTÄMINEN

Työpajatoiminnan kehittämisen tavoitteena on työpajatoiminnan seudullinen yhtenäisyys sekä vakiinnuttaminen Oulun seudun kunnissa. Yhtenäinen työpajatoiminta nähdään työpajatoiminnan kehittämisessä yhtenäisenä perustason määrittelynä, jonka kriteerit kaikkien Oulun seudun työpajojen tulisi täyttää.

Oulun seudun välityömarkkinat -hankkeessa työpajatoiminnan kehittämisen tavoitteet:

- Oulun seudun työpajojen hyvien käytäntöjen kartoittaminen ja toimintamallien soveltaminen muihin kuntiin
- Seudullisesti yhtenäisen työpajatoiminnan vaihtoehtojen suunnittelu ja toteutustoimenpiteiden käynnistäminen
- Työpajatoiminnan vakiinnuttamistoimenpiteiden suunnittelu OPM:n suositukset huomioiden (Nuorten työpajatoiminnan yleiset perusteet ja suositukset, Opetusministeriön päätös 26.10.2006 dnro 17/600/2006)
- Työpajatoiminnan palveluiden tuotteistaminen ja tilaaja-tuottajamallin aukikirjoittaminen
- Kuntien päätöksenteon ja resursoinnin valmistelu seudullisesti yhtenäiselle työpajatoiminnalle

Työpajatoiminnan kehittämisverkosto

Työpajatoiminnan kehittämisverkosto kokoontui ensimmäisen kerran syksyllä 2008 ja keväällä 2009 kehittämisverkoston työskentely keskittyi Oulun seudulla toimivien työpajojen hyviin käytäntöihin. Työpajatoiminnan kehittämisverkosto kiersi eri työpajoilla tutustuen työpajojen toimintamalleihin, joita toimijat itse esittelivät muille. Kokoontumiset olivat Oulussa, Haukiputaalla, Oulunsalossa ja Kempeleessä.

Työpajatoiminnan kehittämisverkoston jäsenet keväällä 2009:

Sirpa Alapiessa, Oulun kaupunki, NAK
Anu Anttila, Oulun kaupunki/Vaikuttavuutta työpajayhteistyöhön -hanke
Tenho Jaakola, Kiiminki (pj.)
Leena Säävälä, Haukipudas
Hannu Tuikkala, Liminka
Petteri Louet, Oulunsalo
Arja Kolu-Korhonen, Muhos
Tarja Kärki, Oulun kaupunki/TYP
Heidi Rutanen, Oulun kaupunki
Veli-Matti Hietikko, Tyrnävä
Tapio Pudas, OSAO/Kempeleen yksikkö
Pentti Rautakoski, Kempele, Santamäen koulu ja erityiskoulu
Virpi Huittinen, Oulun seutu/Etsivän työn -hanke
Tarmo Junttanen, ODL
Esko Hassinen, Oulun seudun työ- ja elinkeinotoimisto

Lisätietoja:

Projektipäällikkö
Reeta Limingoja
puh. 044 703 4041
reeta.limingoja@ouka.fi

Projektityöntekijä
Seija Mustonen
puh. 044 703 4842
seija.mustonen@ouka.fi

Vastualueet
Palkkatuetun työn jatkotyöllistymisen kehittäminen
Työpajatoiminnan kehittäminen ja vakiinnuttaminen seudullisesti

Vastualueet
Kuntouttava työtoiminnan kehittäminen ja toteuttaminen seudullisesti
Työllistymisen monipalvelukeskusten toimintamahdollisuuksien ja -mallien selvittäminen



LAATUKÄSIKIRJA

Nuorten työpajatoiminta 2009

Oulun kaupungin nuorisoasiainkeskus

Nuorisoasiainkeskus
Hallituskatu 5 A, PL 16
90015 Oulun Kaupunki
<http://www.ouka.fi/nuoriso/tyopajat>

puh. (08) 558 48200
fax. (08) 558 48299
nuorisoasiainkeskus@ouka.fi

SISÄLTÖ

1. YLEISTÄ	4
1.1. Yksilötason merkitys	5
1.2. Yhteisötason merkitys.....	5
1.3. Yhteiskunnallinen merkitys	5
2. ASIAKASRYHMÄT JA HEIDÄN TAVOITTEENSA	7
2.1. Välittömät asiakkaat	7
2.2 Välillinen asiakas	8
2.3 Ulkopuolinen sekä kaupungin sisäinen asiakas	8
3. TUOTTEET TYÖPAJATOIMINNASSA	9
3.1 Peruspajajakso	10
3.1.1 Erilaiset työtehtävät	10
3.1.2. Työvalmennus	10
3.1.3. Yksilövalmennus.....	11
3.1.4. Työelämävalmennus.....	12
3.1.5. Ryhmävalmennus	12
3.1.6. Koulutus	12
3.1.7. Työelämään ja koulutukseen tutustuminen	13
3.1.8. Peruskoulun arvosanojen korotus.....	13
3.1.9. Kansainvälinen toiminta	13
3.1.10. Muut toiminnot.....	13
3.2 KUNTOUTTAVAN TYÖTOIMINNAN PAJAJAKSO	15
3.3 TYÖSSÄOPPIMIS- JA HARJOITTELUJAKSOT PAJALLA	15
3.3.1. Oppilaitosyhteistyö	15
3.3.2. Muut määrämittaiset jaksot.....	15
3.4 ASIANTUNTIJAPALVELUT	16
4. LAATUKRITEERIT	17
Henkilökunta	17
Tilat ja laitteet	17
Toiminta	17
Toiminnan kehittäminen	17
Menetelmät	21
Yhteistyö	21
Tiedottaminen	21
Kestävä kehitys	21
Myytävien tuotteiden ja palvelujen laatu	21
Palveluohjaus	21

LIITTEET

- Liite 1 Nuorten työpajat**
- Liite 2 Henkilöstö**
- Liite 3 Palvelupäällikön työnkuva**
- Liite 4 Yksilövalmentajan työnkuva**
- Liite 5 Työelämänvalmentajan työnkuva**
- Liite 6 Suunnittelijan työnkuva**
- Liite 7 Työvalmentajan työnkuva**
- Liite 8 Ohjaajan työnkuva**
- Liite 9 Nuorten peruspajajakso**
- Liite 10 Palveluohjaus**
- Liite 11 -15 Menettelytapaohjeet 1-5**
- Liite 16 työpajatoiminta**
- Liite 17 Keittiö- ja kodinhoitolinja Köökin tuotteet**
- Liite 18 Toimisto- ja atk-linja Konttuurin tuotteet**
- Liite 19 Autopaja Woortin tuotteet**
- Liite 20 Taide- Mediapaja Wankkurin Tuotteet**
- Liite 21 Puutyöpaja Wärkin tuotteet**
- Liite 22 Nuorten työpaja Wäylän tuotteet**

1. YLEISTÄ

Nuorten työpajojen laatukäsikirjan tarkoituksena on tehdä työpajatoiminnan sisältö ja laatu tunnetuksi palvelun käyttäjille: nuorille sekä nuoria pajoille ohjaaville yhteistyökumppaneille. Käsikirjaa käytetään laadun arviointiin sekä kehittämiseen. Lisäksi se antaa perustan toimintojen tuotteistamiselle. Tuotteen/palvelun tulee vastata asiakkaiden tarpeita. Se ei saa ohjautua tuottajaorganisaatioiden tarpeista käsin.

Oulun kaupungin nuorisoasiainkeskuksen työpajatoiminnan visio on:

TYÖPAJA, SILTA TAVOITTEISIIN!

Toiminta-ajatus:

Nuorten työpaja tuottaa ja kehittää nuorille työ- ja yksilövalmennuspalveluita sekä ryhmävalmennuspalveluita moniammatillisesti. *Toiminnalla tuetaan nuoren hyvinvointia sekä osallisuutta.*

Toiminnan tarkoitus on antaa nuorelle mahdollisuus päästä pajatoiminnan kautta elämään kiinni; auttaa nuorta elämässä eteenpäin, sekä tukea koulutukseen ja työelämään hakeutumisessa.

Nuorten työpajojen strategiset päämäärät ja strategia tukevat nuorisotoimen strategiaa. Nuorten työpajatoiminta:

- edistää nuorten ja perheiden hyvinvointia ja elämänhallintaa yhteistyöllä ja laadukkailla nuorisopalveluilla
- varmistaa nuorten vaikuttamis- ja osallistumismahdollisuuksia
- edistää kestävästä kehitystä
- osallistuu aktiivisena toimijana alueellisiin, kansallisiin ja kansainvälisiin yhteistyöverkostoihin nuorten elinolojen parantamiseksi
- kehittää yhteistyössä oppilaitosten kanssa laadukasta ja vaikuttavaa työpajatoimintaa
- huolehtii henkilöstön ammatillisesta osaamisesta ja hyvinvoinnista hyvällä henkilöstöpolitiikalla

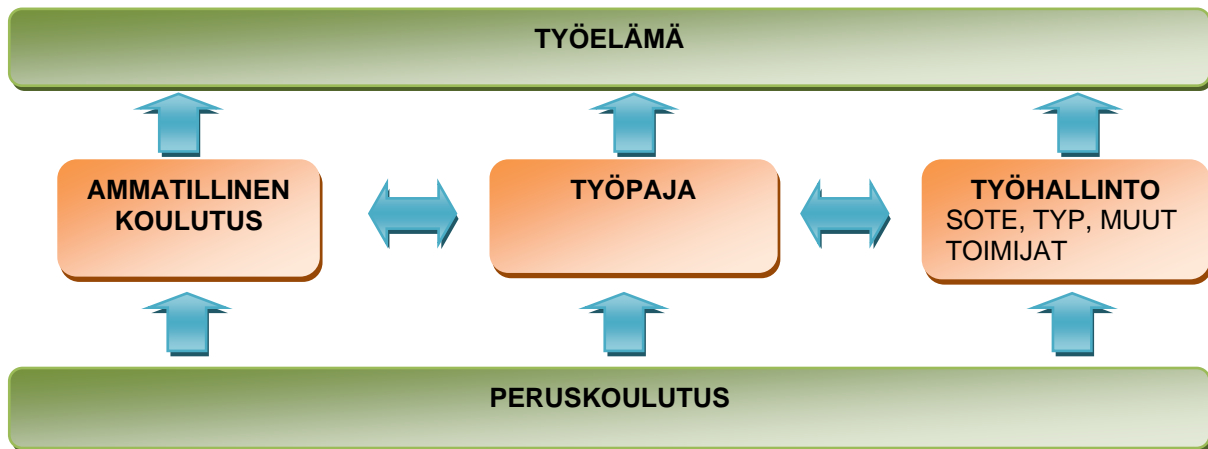
Toiminta perustuu sosiaalipedagogiseen ajattelumalliin, jossa periaatteena on sosiaalisen hyvinvoinnin tukeminen pedagogisin keinoin.

Toiminnan yhteiset arvot ovat:

- ihmisyyden kunnioittaminen
- nuoren subjektiivisuus
- yhteisöllisyys
- tasa-arvo ja oikeudenmukaisuus
- positiivisuus
- vastuullisuus (omasta ja pajan työstä sekä toimintaympäristöstä)

Toiminnan asemaa peruspalvelujen kentässä tarkastellaan koulutuksen ja työelämän näkökulmasta, joiden välimaastoon työpajatoiminta sijoittuu (kuviot 1).

Kuvio 1. Työpajatoiminta koulutuksen ja työelämän välimaastossa



Työpajatoiminnalla on yksilö-, yhteisö- sekä yhteiskunnallinen merkitys. Tuotteistamisprosessissa keskitytään ensi vaiheessa yksilötason palvelujen tuotteistamiseen.

1.1. Yksilötason merkitys

Työpaja on yksilön lähtökohdat huomioiva sosiaalipedagoginen toimintamalli, jossa työn ja henkilökohtaisen sekä ryhmäohjauksen avulla tuetaan nuoren työllistymistä ja kouluttautumista sekä hänen elämänhallintaansa. Lähtökohtana ovat kunkin nuoren henkilökohtaiset tarpeet. Työskentelyssä toteutetaan palveluohjausta (liite 1 ja 2).

1.2. Yhteisötason merkitys

Asiantuntija- ja toimijaverkoston avulla kehitetään työpajatoimintaa siten, että se toimii osana nuorta kokonaisvaltaisesti palvelevaa julkisen sektorin palvelujärjestelmää ja osana palveluohjausta.

- nuorta ohjataan hänen yksilöllisten tarpeidensa mukaisesti palveluihin pajajakson aikana ja sen päättyessä
- eri toimijoiden kesken luodaan yhteistyöverkostoja esim. työvoimatoimisto, sosiaalitoimi, mielenterveysyksikkö, opetustoimi, työpaikkakoulutuspalvelut, muut nuorten kanssa toimijat
- verkostot toimivat asiantuntijatasolla konsultaatiota ja yleistä informaatioita antavana toimijoina

1.3. Yhteiskunnallinen merkitys

Työllisyyden edistäminen etsimällä uusia työpaikkoja ja tukemalla yrittäjyyttä. Koulutuksen ja työelämän välisten suhteiden edistäminen. Kansainvälisyyden edistäminen.

Käytännössä tämä tarkoittaa seuraavaa:

- työpajoilla luodaan suhteita yrittäjiin ja yrittäjäjärjestöihin, jotta uusien työpaikkojen löytäminen olisi mahdollista

- nuorten työharjoittelun avulla etsitään nuorille työpaikkoja sekä oppisopimuspaikkoja
- tutustumisilla oppilaitoksiin edistetään koulutukseen hakeutumista ja ehkäistään keskeyttämistä
- oppilaitosten kanssa sovitaan pajajakson hyödyntämisestä nuoren koulutukseen pääsyssä ja opinnoissa. Näin pajajaksosta muodostuu nuoren opintoihin pääsyä edistävä jakso.
- nuorten yrittäjyyteen tuetaan jakamalla tietoa yrittäjyydestä yhteistyössä yrityspuolen edustajien kanssa. Kun nuorella on riittävät valmiudet toimia yrittäjänä, hänen toimintaansa tuetaan antamalla neuvoja ja ohjausta tarpeen mukaan
- nuoria kannustetaan kansainväliseen toimintaan ja tuetaan osallistumista erilaisiin vaihto-ohjelmiin.
- palveluohjaukseen sisältyvän seurannan kautta tuotetaan alueella tietoa nuorten sijoittumisesta koulutukseen tai työelämän sekä muiden palveluiden piiriin.

2. ASIAKASRYHMÄT JA HEIDÄN TAVOITTEENSA

Työpajatoiminnassa on kolme erilaista pääasiakasryhmää:

- 1) Työpajatoiminnassa välittömällä asiakkaalla tarkoitetaan **työpajalle tulevaa nuorta**,
- 2) välillinen asiakkaalla tarkoitetaan **nuoren lähettävää tahoa** (esim. työvoimatoimisto)
- 3) ulkopuolinen asiakas on työpajalta myytävän **tuotteen/palvelun tilaava asiakas**.

Käsitteen selkeyttämiseksi tässä laatukäsikirjassa pajojen nuorista käytetään vain termiä ”nuoret” ja lähettävät tahot mainitaan erikseen nimeltä.

Sidosryhmistä (rahoittajat, verkostoyhteistyössä mukana olevat) käytetään käsitettä yhteistyökumppanit.

2.1. Välittömät asiakkaat

Nuorisoasiainkeskuksen työpajoille tulevat oululaiset, työttömät ja työnhakijana olevat alle 25 – vuotiaat nuoret, jotka ovat vaarassa jäädä koulutuksen ja työelämän ulkopuolelle.

Työpajajakson merkitys nuorelle on:

- koulutushalukkuuden herääminen
- ammatinvalinnan selkiytyminen
- ammatillinen kasvu työssäoppimisen kautta
- työkokeilupaikka
- kuntouttava työpaikka, sosiaalista ja psyykkistä toimintakykyä tukeva jakso
- opiskelu- ja työelämä valmiuksia edistävä jakso
- elämönhallintataitoja vahvistava jakso

Pajoille tuleville nuorille on määritelty heidän lähtötasonsa mukaan erilaisia yleistavoitteita pajajak-solle (kuvio 2). Jokaiselle nuorelle räätälöidään vielä hänen omat henkilökohtaiset tavoitteensa.

Kuvio 2. Nuoren lähtötilanne ja tavoitteet pajajaksolle

Nuoren lähtötilanne	Tavoitteet
* peruskoulu kesken	* peruskoulun suorittaminen työhön ja koulutukseen valmentautuminen * pitkäjänteisyyden kehittyminen
* peruskoulu käytyä, ei ammattia * ammatinvaihtajat	* ammatinvalinnan selkiytyminen * lisäpisteitä koulutukseen * tietojen ja taitojen kehittyminen
* ammatillinen koulutus	* ammatillisten valmiuksien kehittyminen * työelämän sääntöjen oppiminen * työkokemuksen hankkiminen * tietojen ja taitojen kehittyminen
* edellisten lisäksi nuorella on mielen- terveys/päihdeongelmia tai muita työkykyyn vaikuttavia tekijöitä	* työkyvyn tukeminen * työhön valmentautuminen * elämäntilanteen selkiytyminen * jatkosuunnitelmien hahmottaminen * yhteisössä ja työelämässä selviytymisen kokeminen

Kaikilla nuorilla tavoitteena on edellisten lisäksi oppia työyhteisössä toimimista sekä saada lisää itseluottamusta ja kehittää elämänhallintataitoja. Koko pajajakson ajan nuorten osallisuutta tuetaan eri tavoin, mm. palautekyselyin, huomioimalla nuorten ideat, ehdotukset ja tarpeet sekä ottamalla kantaa ajankohtaisiin asioihin.

2.2 Välillinen asiakas

Välillisellä asiakkaalla tarkoitetaan nuoren lähettävää tahoja. Näitä tahoja voivat olla työvoimatoimisto, työvoiman palvelukeskus, oppilaitokset, sosiaali- ja terveystoimi sekä kriminaalihuolto. Tässä yhteydessä lähettävällä taholla tarkoitetaan sitä organisaatiota, jonka kanssa kirjallinen sopimus nuoren työpajajaksosta tehdään. Lähettävällä taholla ei tässä yhteydessä tarkoiteta sitä, mitä kautta nuori on saanut tiedon työpajatoiminnasta.

2.3 Ulkopuolinen sekä kaupungin sisäinen asiakas

Ulkopuolisella ja kaupungin sisäisellä asiakkaalla tarkoitetaan työpajoilta tuotteen / palvelun tilaavaa asiakasta. Asiakas voi olla yksityinen henkilö, yritys tai organisaatio. Kaupungin sisäisellä asiakkaalla tarkoitetaan Oulun kaupungin eri hallintokuntia. Nämä asiakkaat maksavat ostamastaan tuotteesta / palvelusta vahvistetun palveluhinnaston mukaisen maksun.

3. TUOTTEET TYÖPAJATOIMINNASSA

Työpajojen tuoteryhmät ovat erilaiset pajajaksot ja asiantuntijapalvelut. Peruspalvelupaketin lisäksi muita nuorelle tarjottavia tuotteita ovat yksilölliset jaksot, joiden pituus määräytyy nuoren tarpeen ja lähettävän tahon tai yhteistyökumppanin kanssa tehdyn sopimuksen mukaisesti. Erilaisia tuotteita ovat:

1. Peruspalvelupaketti (= 6kk:n mittainen pajajakso)
2. Kuntouttavan työtoiminnan pajajakso
3. Työssäoppimis-/ harjoittelujakso
4. Muut määrämittaiset jaksot
5. Asiantuntijapalvelut

3.1 Peruspajajakso

Työpajojen päätuote on nuorelle tarjottava peruspajajaksoksi, jossa suorite on pajapäivä. *Peruspajajakso sisältää erilaisia osioita, joilla tuetaan nuoren sijoittumista koulutukseen ja työelämään sekä arjenhallintaa.*

Lähtökohtana päätuotteessa on, että pääsääntöisesti nuorelle tarjotaan kuuden kuukauden mittainen pajajakso. Tämä koostuu kahden kuukauden työharjoittelu- tai työelämävalmennusjaksosta sekä neljän kuukauden työsuhteesta (palkkatuella). Palvelun tuottaja ei vastaa nuoren saamista taloudellisista tuista tai etuisuuksista työharjoittelu- ja työelämävalmennusjakson aikana. Palkkatukijakson rahoitus tulee kaupunginhallituksen työllisyyden hoitoon varatusta määrärahasta.

Palvelupaketin sisältö

Nuorelle tarjottava palvelupaketti sisältää seuraavat osa-alueet (kuvio 3):

- työ
- työvalmennus
- yksilövalmennus
- työelämävalmennus
- ryhmävalmennus
- koulutus
- työelämään ja koulutukseen tutustuminen
- peruskoulun arvosanojen korottaminen
- kansainvälinen toiminta
- muut toiminnat (liikunta, kulttuuri ja elämykset)

3.1.1 Erilaiset työtehtävät

Työ on eri pajoilla / linjoilla tapahtuvaa tiettyyn ammattialaan kuuluvaa työtä. Työtehtävät koostuvat työpajoilta tilatuista asiakastöistä tai myyntiin suunnitelluista tuotteista.

3.1.2. Työvalmennus

Työvalmennus on työpajoilla tehtävää nuoren tavoitteiden mukaista, ohjattua työtä. Työvalmennuksella tuetaan työ- ja toimintakykyä. Nuorelle annetaan kehityskeskusteluissa palautetta työprosessista sekä kehittymisestään tavoitteiden suuntaisesti.

Työvalmennuksessa lähtökohtana ovat nuoren omat valmiudet ja tarpeet. Nuoren ei tarvitse osata valitseman pajan ammattialaa ja työtehtäviä pajalle tullessaan vaan työvalmennuksen kautta työtaito kehittyy tekemällä oppimalla ja hän oppii uusia tietoja ja taitoja. Nuorten työpajoilla toteutetaan työvalmennuksessa käsityöläisyyden periaatetta; nuori tekee työn/tuotteen kokonaisuudessaan alusta loppuun. Monipuoliset työtehtävät tukevat työvalmennuksen tavoitteiden toteutumista. Työvalmennuksen kautta nuori oppii työelämän sääntöjä ja työyhteisössä toimimista. Jatkuva rakentava palaute tukee omien vahvuuksien ja kehittymistarpeiden tunnistamista.

Nuorten työpajoilla työvalmennuksen tavoitteena on:

- tukea opiskeluun ja ammatilliseen koulutukseen hakeutumista ja koulutuksesta selviytymistä.
- edistää nuoren ammatillisia valmiuksia ja työllistymistä
- lisätä nuoren osallisuutta ja aktiivisuutta sekä yleistä hyvinvointia.

Nuorten työpajoilla työtä tehdään seuraavilla aloilla: kädentaidot, ruoan valmistus, puutyöt, autojen korjaus, toimisto- ja atk sekä taide ja media. Pääsääntöisesti pajoilla tehdään tilaustöitä asiakkaiden tilausten mukaisesti tai tarjotaan palveluita asiakkaille, esim. näytelmiä päiväkotikiikarille lapsille ja ateriapalvelut pajan koko henkilöstölle. Jokaisella työpajalla on *määritelty työtehtäväkokonaisuus, ks. liitteet 16–22.*

Tiivistettynä työvalmennuksen periaatteet ovat:

- alkukartoitus nuoren osaamisesta sekä perehdyttäminen pajan /linjan toimintaan, ks. liite 8
- työn tekeminen on tavoitteellista eli palvelu/työ tehdään alusta loppuun
- työtehtäviin perehdytys, ohjaus ja neuvonta
- työturvallisuuteen liittyvät asiat käydään läpi
- työelämän sääntöjen ja työyhteisössä toimimisen oppiminen
- koneiden, laitteiden ja työvälineiden käyttöön annetaan opastus
- työn tekemiseen tarvittavan teorian opetus
- työstä suoriutumisen ja kehittymisen kirjallinen väliarviointi sekä työvalmentajan että nuoren itsensä tekemänä, joka käsitellään kehityskeskusteluissa
- työstä suoriutumisesta annetaan rakentavaa palautetta koko pajajakson ajan
- taitojen mukaiset työtehtävät

3.1.3. Yksilövalmennus

Yksilövalmennuksella autetaan ja tuetaan koulutukseen ohjautumista sekä työllistymistä. Yksilövalmennus on henkilökohtaista ohjausta, jossa saa ohjausta myös muissa asioissa omien tarpeiden mukaan, esim. asuntoasioissa. Tarvittaessa nuorta ohjataan hänen tarvitsemiensa asiantuntijapalveluiden piiriin.

Jokaiselle nuorelle tehdään henkilökohtainen kouluttautumiseen tai työllistymiseen tähtäävä suunnitelma pajajakson alussa. Suunnitelma pohjautuu nuoren omiin tavoitteisiin, vahvuuksiin ja kehittämistarpeisiin. Sen tekemiseen osallistuvat nuoren lisäksi yksilövalmentaja ja työvalmentaja. Suunnitelma sisältää toimintasuunnitelman sekä pajajaksolle että sen jälkeiselle ajalle. Kaikki osapuolet sitoutuvat suunnitelman toteuttamiseen sekä toteutumisen arviointiin ja seurantaan pajajakson aikana.

Yksilövalmennusta tehdään koko pajajakson ajan. Yksilövalmennuksessa on tärkeää työvalmentajan ja yksilövalmentajan yhteistyö. Päävastuu on yksilövalmentajalla.

Tavoitteet:

- ammattikouluttamattomat nuoret; ammatinvalintaprosessin herättäminen, koulutusmotivaation vahvistaminen ja kouluttautumisen esteiden minimoiminen
- ammattikoulutetut; työnhakuun aktivointi, jatkokoulutukseen kannustaminen
- elämäntaitojen vahvistaminen
- voimavarojen, mahdollisuuksien ja tavoitteiden tunnistaminen sekä realististen polkujen rakentaminen tavoitteisiin

Sisältö:

- ammatinvalinnan ohjaus
- opinto-ohjaus
- nuoren elämäntilanteen vaatima ohjaus ja tuki

Menetelmät:

- yksilökeskustelut vähintään kolme kertaa kuuden kuukauden jakson aikana
- kirjallinen henkilökohtainen suunnitelma
- työvalmentajat pajalla seuraavat ja tukevat henkilökohtaisen suunnitelman toteutumista
- verkostoyhteistyö

3.1.4. Työelämävalmennus

Työelämävalmennus on työpajojen ja työnantajien välisen yhteistyön kehittämistä ja nuorten työelämään johtavien polkujen rakentamista.

Keskeistä on nuorten työpajatoiminnan edelleen kehittäminen työelämään valmentavana toimintamuotona. Työmenetelminä käytetään yksilö- ja ryhmäohjausta nuorille ja työnantajiin suunnattuja henkilökohtaisia yhteydenottoja ja työpajatoiminnan markkinoinnin kehittämistä.

Käytännön toimintamuotoina ovat

- nuorten työharjoittelujaksojen järjestäminen yrityksiin palkkatukijakson aikana
- pajoilla päättävien nuorten jatkosijoittumisen tukeminen auttamalla etsimään työ- ja työharjoittelupaikkoja
- työelämään saattaminen
- oppisopimuspaikkojen löytyminen
- työnhakuvalmiuksien kehittäminen
- yritysvierailuiden järjestäminen

3.1.5. Ryhmävalmennus

Työpajoilla ryhmävalmennusta käytetään mm. työnhakutaitojen kehittämisessä ja työharjoittelupaikkojen saamisessa sekä työpaikkojen etsimisessä. Jokainen ryhmän jäsen pääsee toteuttamaan omia toiveitaan, asettamaan omat tavoitteensa ja tekemään suunnitelman tavoitteiden saavuttamiseksi. Eri ryhmävalmennuksen muotoja toteutetaan tarpeen mukaisesti, esim. ammatinvalintaryhmä.

3.1.6. Koulutus

Nuorten lyhytkurssien tavoitteena on koulutukseen ja työelämään aktivointi sekä vapaa-ajan virikkeiden tarjoaminen.

- opittujen tietojen ja taitojen syventäminen ja ammatillinen kasvu
- koulutukseen pääsyä edistetään lisävalmiuksilla
- virikkeiden tarjoaminen ammatinvalintaan
- itsetuntemuksen lisääntyminen
- yleishyödyllisten taitojen lisääntyminen
- virikkeiden tarjoaminen kehittävään vapaa-aikaan

Koulutus jaetaan kolmeen pääluokkaan niiden sisällön ja niille asetettujen tavoitteiden mukaisesti.

- Yleissivistävät, kansalaistaitoja vahvistavat kurssit: työnhakutaidot, ensiapu 1, atk
- Ammatilliset kurssit: pajan toimialaan liittyvät
- Vapaaehtoiset ns. harrastekurssit
- Yleissivistävät ja elämänhallintaa tukevat tietoisuuskurssit: talousiltapäivä, yrittäjäyys, kansainvälinen toiminta, oppisopimus, hyvä asuminen, kuluttaminen, kestävä kehitys, osallisuus ja kansalaisvaikuttaminen

3.1.7. Työelämään ja koulutukseen tutustuminen

Nuorelle tarjotaan mahdollisuus pajajaksolla tutustua yrityksiin ja oppilaitoksiin. Tutustumisten tavoitteena on ammatinvalinnan selkiytyminen ja mahdollisten työpaikkojen löytyminen sekä nuoren oman verkoston luominen työelämään.

Tutustuminen tapahtuu kahdella tavalla:

- nuoren henkilökohtaisista tarpeista ja kiinnostuksista toteutetut tutustumisjaksot yrityksissä ja oppilaitoksissa
- ryhmäkäynnit oppilaitoksissa ja yrityksissä.

3.1.8. Peruskoulun arvosanojen korotus

Nuorilla on mahdollisuus suorittaa peruskoulun kursseja tai korottaa peruskoulun päättötodistuksen arvosanoja pajajakson aikana. Käytännön ohjauksen ja opetuksen antaa Kajaanintullin koulun erityisopettaja. Nuoret saavat käyttää työaikaan erityisopettajan antamaan opetukseen sekä tentteihin.

3.1.9. Kansainvälinen toiminta

Asiasta kiinnostuneille nuorille kerrotaan Oulun kaupungin nuorisoasiainkeskuksen kansainvälisestä toiminnasta ja Euroopan Unionin nuoriso-ohjelmista sekä mahdollisuuksista osallistua niihin. Tarvittaessa opastetaan käytännön järjestelyissä. Työpajat voivat toimia nuoriso-ohjelmissa vastaanottavana ja lähettävänä tahona.

Tavoitteet:

- työpajojen kansainvälisen toiminnan tavoitteena on tarjota kanavia kansainvälistymiseen EU:n nuoriso-ohjelmien kautta myös muita nuoria heikommassa asemassa oleville nuorille (työttömyys, kouluttautumattomuus).
- kansainvälinen toiminta luo nuorille uusia osallistumisen mahdollisuuksia.
- nuoriso-ohjelman vastaanottavana tahona toimiminen tuo pajoille monikulttuurisuutta sekä mahdollisuuksia vieraan kielen oppimiseen

Menetelmät:

- nuorille järjestetään info-tilaisuuksia kansainvälisestä vapaaehtoistyöstä
- asiasta kiinnostuneet nuoret saavat henkilökohtaista ohjausta EU-nuoriso-ohjelman mukaisesta vapaaehtoistyöstä, hakuaavakkeiden täyttämisestä, paikan valinnasta, lähtövalmennuksesta yms.
- työpajoille tuleville vapaaehtoistyöntekijöille järjestetään asunto sekä autetaan kaikissa käytännön järjestelyissä ja sopeutumisessa paikalliseen elämään

3.1.10. Muut toiminnot

Tavoitteena on kokonaisvaltainen elämänhallinnan tukeminen.

Liikunta: virikkeiden tarjoaminen kehittävään vapaa-aikaan sekä omasta terveydestä huolehtiminen. Työpajakson aikana tutustutaan joihinkin liikuntalajeihin, esimerkiksi jousiammuntaan, keilailuun, uintiin ja kuntosaliin.

Elämys: yhteisöllisyyden ja sosiaalisuuden edistäminen sekä itsetuntemuksen lisääminen. Toimintamuotoina ovat retket, leirit, seikkailupäivät ja erilaiset tapahtumat, esimerkiksi pajaolympialaiset.

Kulttuuri: työpajaksoilla tutustutaan kulttuuritarjontaan.

Kuvio 3. Työpajatoiminnan palvelupaketti



3.2 KUNTOUTTAVAN TYÖTOIMINNAN PAJAJAKSO

Oulun työvoiman palvelukeskuksen kanssa voidaan tehdä sopimus kuntouttavan työtoiminnan toteuttamisesta työpajalla osana nuoren yksilöllistä suunnitelmaa. Kuntouttavan työtoiminnan sopimuksessa määritellään yksilölliset työajat ja sovitaan verkoston tuki jaksolle.

Jokaiselle nuorelle on tehty aktivointisuunnitelma ennen pajalle tuloa, jonka toteutumista työpajalla tuetaan.

3.3 TYÖSSÄOPPIMIS- JA HARJOITTELUJAKSOT PAJALLA

Työssäoppiminen on opetussuunnitelman mukaista tavoitteellista, ohjattua ja arvioitua opiskelua pajalla.

Jakson pituus ja tavoitteet määritellään opiskelijakohtaisesti. Pajalla tapahtuva työssäoppimisjakso on tarkoitettu opiskelijoille, joilla ei ole vielä riittäviä valmiuksia sijoittua avoimille työmarkkinoille ja yrityksiin. Työssäoppimisjaksot kuuluvat osana työpajojen ja oppilaitosten väliseen yhteistyöhön (katso oppilaitosyhteistyö).

Ammattikorkeakouluopintoihin sisältyvä harjoittelu perehdyttää opiskelijan ohjatusti erityisesti ammattipintojen kannalta keskeisiin käytännön työtehtäviin sekä tietojen ja taitojen soveltamiseen työelämässä. Harjoittelijat toimivat pajoilla apuohjaajina tai erikseen sovitussa projekteissa. Lisäksi pajat ottavat yliopisto opiskelijoita harjoitteluun yksilöidysin työtehtävin.

3.3.1. *Oppilaitosyhteistyö*

Työpajojen ja ammatillisen koulutuksen yhteistyötä toteutetaan nuoren yksilöllisten tarpeiden pohjalta. Yhteistyö on vahvistettu sopimuksin ammattiopisto Luovin ja Oulun seudun ammattiopiston kanssa. Yhteistyön tekemiseksi on luotu viisi toimintamallia, jotka ovat sovellettavissa kaikkien Oulun alueen ammatillista koulutusta tarjoavien oppilaitosten kanssa tehtävään yhteistyöhön. Mallit ovat

1. Työpajalla työskentelevä nuori tutustumaan oppilaitoksen tarjoamaan ammatilliseen koulutukseen
 2. Ammattiopiston opiskelija työssäoppimisjaksolle tai ns. levähdysjaksolle nuorten työpajoille
 3. Työpajalla työskentelevä nuori, työpajatyön hyödyntäminen kesken jääneen tutkinnon loppuun saattamisessa,
 4. Työpajalla työskentelevä nuori siirtymässä ammatillisiin opintoihin pajajakson aikana tai sen jälkeen
 5. Työpajalla työskentelevä nuori oppilaitoksen kirjoilla, tutkinto valmiiksi pajajakson aikana.
- (Liitteet 10-14)

3.3.2. *Muut määrämittaiset jaksot*

Pajoille otetaan nuoria työharjoitteluun 2-4 viikon kokeilujaksoille työvoiman palvelukeskuksen tai työvoimatoimiston kautta. Kokeilujakson tavoitteena on selvittää toiminnan soveltuvuus nuoren tarpeisiin. Näitä jaksota voidaan toteuttaa jos pajoilla on vapaita paikkoja.

Pajoille otetaan lisäksi lyhyille jaksoille nuoria eri yhteistyökumppaneiden kautta, kuten kriminaali-huolto, erilaiset projektit, työkokeilijat työvoimatoimiston kautta (myös aikuiset) jne.

3.4 ASIANTUNTIJAPALVELUT

Työpajojen henkilöstöä toimii useissa ryhmissä ja verkostoissa asiantuntijana Oulun seudulla ja kansallisesti, koskien nuorten työllisyyden hoitoa, nuorten palveluiden tarpeeseen vastaamista ja kehittämistä, nuorten kansainvälistä yhteistyötä jne.

Henkilöstö toimii kouluttajina ja konsultoijina nuorten asioihin liittyvissä asioissa.

4. LAATUKRITEERIT

Stakesin määritelmän mukaan laatukriteeri on se mittaamisen perusta, joka kertoo meille, millaista tulosta ja laatutasoa tavoittelemme. Laatukriteerien laadinta on oleellinen osa järjestelmällistä tapaa kehittää työtä. Laatukriteerejä laatimalla voi vaikuttaa omaan työhönsä ja sitä kautta auttaa jaksamaan työssä. Laatukriteerien laadinta myös motivoi työssä oppimiseen ja jatkuvaan työn kehittämiseen. Tässä laatukäsikirjassa mainittuja palveluja ja tuotteita sekä palvelupakettia arvioidaan seuraavien kriteerien mukaan:

Henkilökunta

Palvelupäällikkö, suunnittelija, yksilövalmentaja, työelämävalmentaja, 9 työvalmentajaa sekä 3 ohjaaja-esimiestä (kuvio 4 ja liite 2).

Ohjaavan henkilöstön määrä on riittävä suhteessa nuorten määrään, 5 nuorta / ohjaava työntekijä. Henkilöstölle on vahvistettu nuorisosaialautakunnassa seuraavat koulutusvaatimukset: työvalmentajilla on vähintään opistotason tutkinto/korkeakoulututkinto ja yksilövalmentajalla sekä johtajalla korkeakoulututkinto. Ammattitaidon ylläpitämiseksi ja kehittämiseksi henkilökunnalle järjestetään koulutusta ja he osallistuvat niihin. Sijaisjärjestelyt hoidetaan henkilökunnan kesken, tarvittaessa palkataan ulkopuolista työvoimaa. Henkilökunnan fyysisestä ja psyykkisestä terveydestä huolehditaan työkykyä ylläpitävällä toiminnalla. Työpajatoiminnalle on nimetty työyhteisövaltuutettu, joka edustaa henkilöstöä.

Tilat ja laitteet

Toimintatilat ovat työturvallisuuslain mukaiset ja siistit. Tilat ja laitteet mahdollistavat toiminnan toteuttamisen. Henkilöstö arvioi tilojen ja laitteiden toimintakuntoisuutta jatkuvasti ja raportoi puutteista. Puutteet korjataan lain edellyttämällä tavalla. Työpajoihin on laadittu turvallisuussuunnitelma ja sen päivittämisestä huolehditaan. Jokaisella työpajalla on nimetty turvallisuudesta vastaava henkilö.

Toiminta

Työpajatoiminnassa on yhteiset tavoitteet ja laatukriteerit. Toiminnan toteutuksessa huomioidaan nuoren yksilölliset tarpeet ja lähtötaso. Työyhteisöllä on yhteisesti sovitut periaatteet ja käytännöt.

Työpajatoiminnan laatua arvioidaan jatkuvasti. Nuorilta ja yhteistyökumppaneilta kerätään palautetta toiminnasta. Kaksi ensimmäistä kuukautta toimii nuoren työvalmennuksen starttijaksona, jonka aikana opetellaan työelämän sääntöjä ja tapoja. Henkilöstöpalavereita pidetään kerran kuukaudessa. Lähityöyhteisön palavereita pidetään vähintään kaksi kertaa kuukaudessa.

Toiminnan kehittäminen

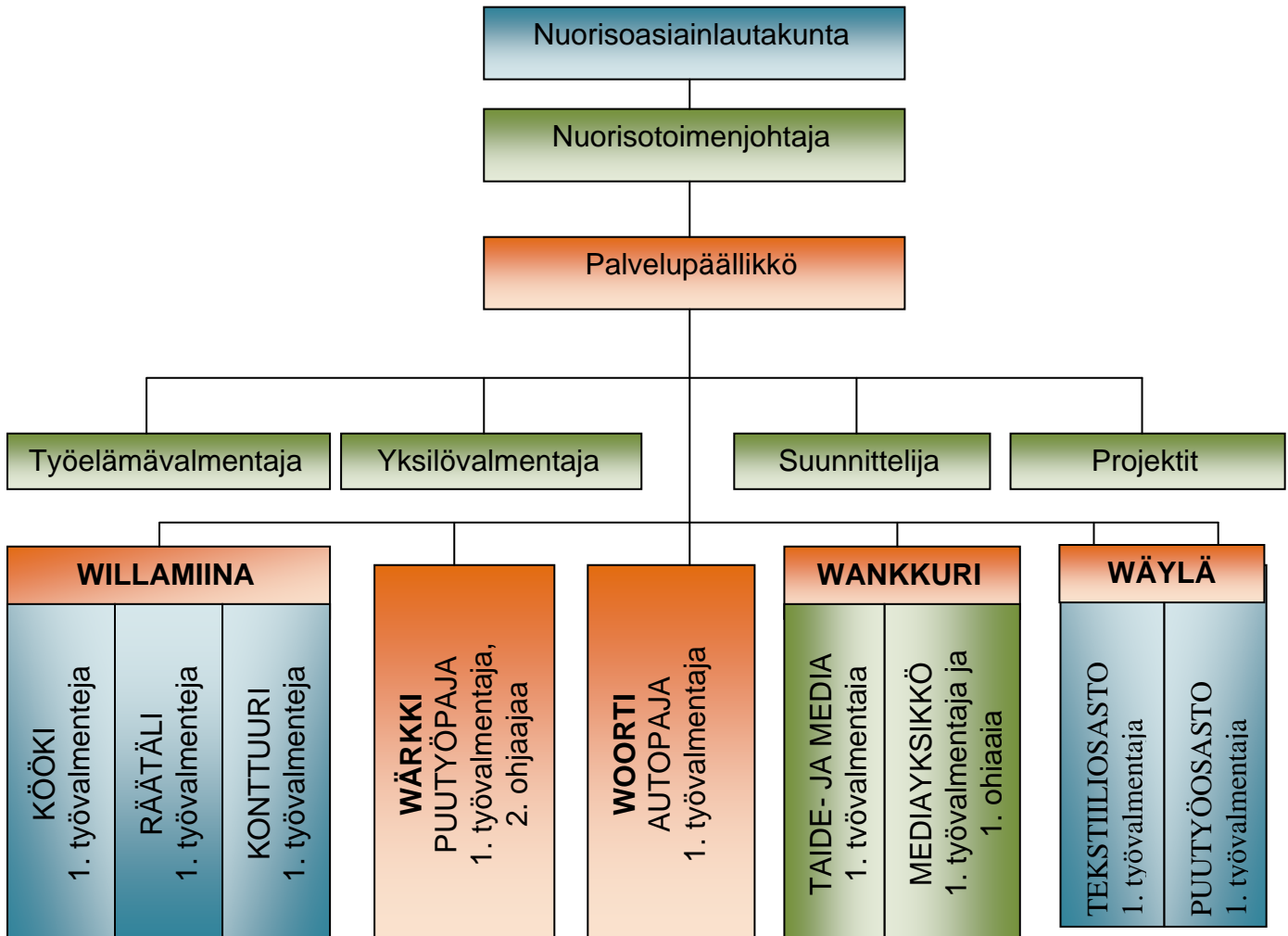
Nuorilta kerätään palaute jakson päättyessä ja kolme kuukautta pajajakson jälkeen. Nuorten sijoittumista seurataan kolme kuukautta ja vuosi pajajakson päättymisestä. Saadut palautteet hyödynnetään toiminnan kehittämisessä ja sen avulla arvioidaan toiminnan tuloksellisuutta.

Henkilöstö arvioi ja kehittää toimintaa jatkuvasti. Strategiaa, laatukäsikirjaa sekä korttia käytetään henkilökunnan kehityskeskustelujen pohjana.

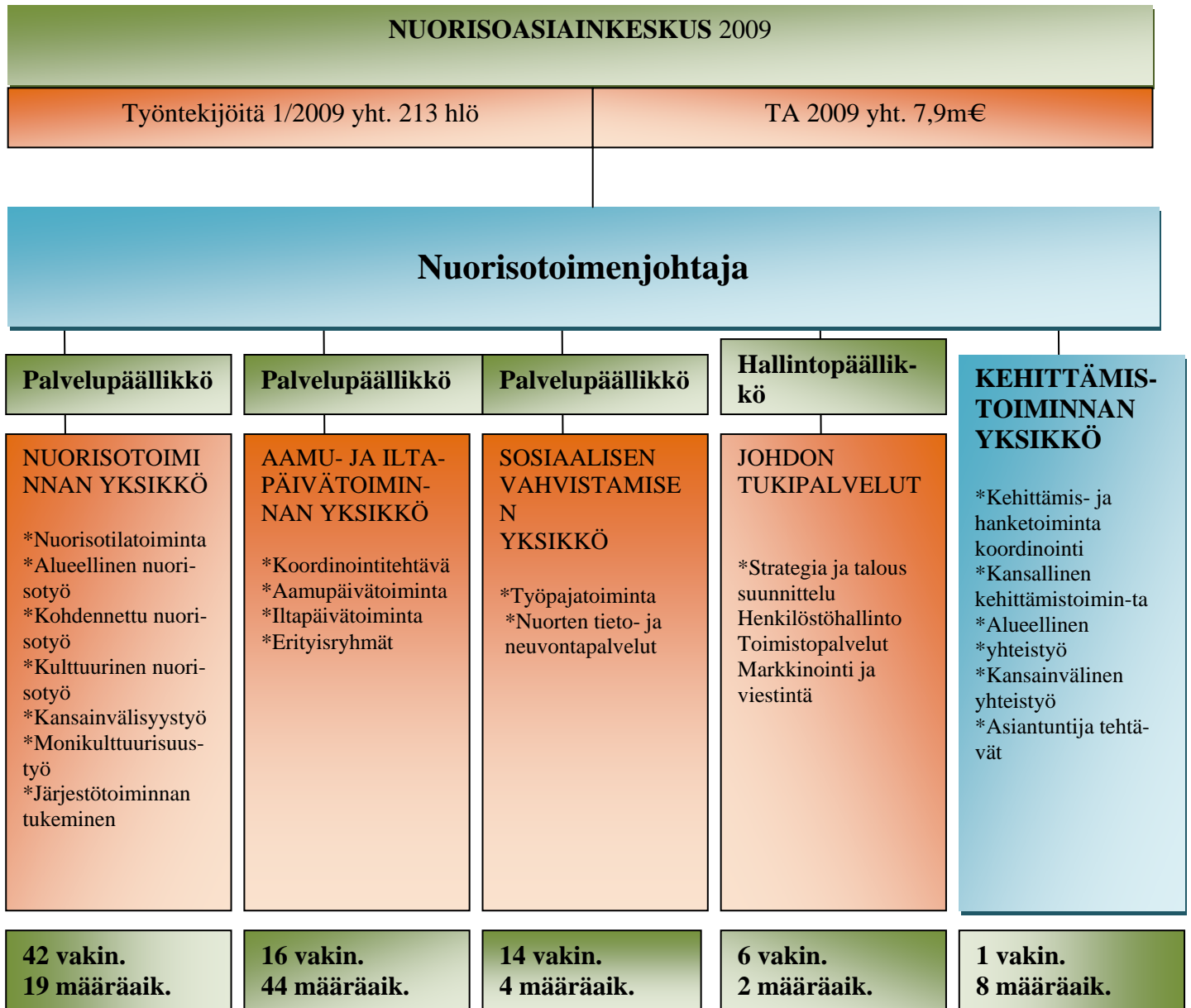
Laatukriteerit ja strategia tarkistetaan vuosittain toimintasuunnitelman yhteydessä. Visio ja toiminta-ajatus tarkistetaan kolmen vuoden välein tai toiminnan oleellisesti muuttuessa. Toiminnan kehittämisessä hyödynnetään erilaisia projektirahoituksia.

Kuvio 4. Oulun kaupungin nuorten työpajatoiminnan organisaatio

Työpaja Organisaatio



Kuvio 5. Nuorisasiankeskuksen organisaatiokaavio



Menetelmät

Nuorille tarjotaan monipuolisia työtehtäviä, jotka tukevat ammatinvalintaprosessia tai jo saavutettua ammatillista osaamista. Nuoren ei tarvitse osata alan työtehtäviä ennen pajalle tuloa vaan työtaito kehittyy tekemällä oppimalla. Työvalmentaja hankkii ja opastaa nuorelle sopivat työtehtävät, joita on riittävästi. Nuori saa rakentavaa palautetta työskentelystään. Jokaisella nuorella on henkilökohtainen suunnitelma, jonka toteuttamista tuetaan ja seurataan. Nuori pääsee halutessaan tutustumaan yrityksiin ja oppilaitoksiin. Nuorille järjestetään tavoitteiden toteutumista edistävää koulutusta sekä yleissivistävää kansalaistaitoja vahvistavaa koulutusta. Nuorille tarjotaan myös muuta virikkeellistä toimintaa, joka tukee elämänhallintataitojen kasvua ja osallisuutta. Pajajakson aikana nuoren on mahdollista osallistua työharjoitteluun yrityksissä. Jaksojen pituus vaihtelee 2-4 viikkoon.

Yhteistyö

Yhteistyötä tehdään oppilaitosten, työhallinnon ja yritysten kanssa sekä sosiaali- ja terveystoimen toimijoiden mm. kuntouttavan työtoiminnan ja mielenterveystoimiston kanssa. Työpajatoiminnalla on laaja verkostoyhteistyö. Toiminta on avointa, kokemuksia ja hyviksi todettuja käytäntöjä jaetaan muiden toimijoiden käyttöön.

Tiedottaminen

Avoimista pajapaikoista tiedotetaan työvoimatoimiston virkailijoiden kautta sekä työvoimatoimiston ilmoitustauluilla. Työpajoilla on omat ajankohtaiset www-sivut sekä esitteet. Toiminnan tuloksista ja vaikuttavuudesta raportoidaan vuosittain lautakunnalle ja muille sidosryhmille. Tapahtumista ja ajankohtaisista asioista ilmoitetaan tiedotusvälineille.

Kestävä kehitys

Työpajoilla noudatetaan kestävän kehityksen periaatteita nuorisotoimen kestävän kehityksen suunnitelman mukaisesti. Jokaisessa työpisteessä on kestävän kehityksen vastuhenkilö. Nuoria motivoidaan toimimaan kestävän kehityksen edistämiseksi: vähennetään kulutusta, suositetaan uusiomateriaaleja, huomioidaan ympäristö kaikessa toiminnassa. Edistetään suvaitsevaisuutta ja osallisuutta.

Myytävien tuotteiden ja palvelujen laatu

Pajoilla palvellaan tuotteen tai palvelun tilaavat asiakkaat ammattitaidolla ja asiakaslähtöisesti. Asiakkaan kanssa sovitaan tuotteen/palvelun hinta, toimitusaika ja neuvotellaan muutoksista. Asiakas voi luottaa saavansa korkeatasoisen tuotteen tai palvelun. Asiakkailta kerätään palautetta ja se huomioidaan toiminnassa.

Palveluohjaus

Palveluohjaus on asiakaslähtöinen ja asiakkaan (nuoren) etua korostava työtapa. Sillä tarkoitetaan sekä asiakastyön menetelmää että palveluiden yhteensovittamista organisaatioiden kanssa. Työpajoilla palveluohjaus tarkoittaa yksilökohtaista palveluohjausta tai

palveluohjausta (ryhmäpalvelut). Olennaista on asiakkaan ja työntekijän luottamussuhde ja asiakaslähtöinen työskentelytapa. Palveluohjaus on työmenetelmä, jolla kootaan palvelut asiakkaan tueksi ja lievennetään palvelujärjestelmän hajanaisuuden haittoja.
(Liite 10)

OULUN KAUPUNGIN NUORISOASIANKESKUKSEN NUORTEN TYÖPAJAT

Nuorten työpaja WILLAMIINA, 15 nuorta

Manttaalitie 6, 90650 Oulu

puh. (08) 5586 8252

faksi. (08) 5586 8253

- ❖ *toimisto- ja atk-yksikkö Konttuuri* (5 nuorta): toimistotyöt, esitteet, käyntikortit yms.
- ❖ *kädentaitojen yksikkö Räättäli* (5 nuorta): kodin tekstiilityöt, neuletyöt, poppana yms.
- ❖ *keittiö- ja kodinhoitoyksikkö Kööki* (5 nuorta): ateriat henkilöstölle, asiakastilaukset, pajan ja tekstiilien puhtaanapito.

Nuorten työpaja WANKKURI, 15 nuorta

Tykistökatu 13, 90100 Oulu

Puh. 044 703 8256, 044 703 8213, 044 703 8302

- ❖ *Taide yksikkö* (10 nuorta): teatteriprojektit, elokuva, kuvataiteet yms.
- ❖ *Media yksikkö* (5 nuorta:): valokuvaus, videointi sekä nettiradio toiminta yms.

Puutyöpaja WÄRKKI, 8 – 10 nuorta

Kuivaamokatu 1, 90520 Oulu

Puh. / Faksi (08) 558 68250, 044 703 8251

- ❖ uusia tuotteita puusta, vanhojen korjaus, kopiosorvausta, lahjaesineitä ym.

Autopaja WOORTI, 3 nuorta

Paalikatku 3, 90520 Oulu

Puh. 044 703 8255

- ❖ autojen pieniä korjauksia ja huoltoa.

Nuortentyöpaja WÄYLÄ, 8 nuorta

Teollisuustie 3, 91300 Oulu

Puh. 044 703 8296 / 044 703 8300

- ❖ Tekstiilityöt, puu- ja entisöintityöt

Projektit

Nuorten työpaja WIETERI, 5-8 nuorta

Walkealinnantalo

Hallituskatu 13 krs. 3 90100 Oulu

Puh. 044 703 8294, 044 703 8304

Työpajojen yhteinen sähköposti on nuorten.tyopajat@ouka.fi

OULUN KAUPUNKI NUORISOASIANKESKUS NUORTEN TYÖPAJATOIMINTA

HENKILÖSTÖ

1. Palvelupäällikkö

Johtaa, vastaa ja kehittää työpajatoimintaa nuorisotoimessa.
Pätevyysvaatimuksena soveltuva korkeakoulututkinto.

2. Yksilövalmentaja

Yksilövalmentaja vastaa nuorten yksilövalmennuksesta. Hän suunnittelee, kehittää ja toteuttaa nuorten yksilövalmennusta työpajoilla. Osallistuu koko toiminnan kehittämiseen.
Pätevyysvaatimuksena soveltuva korkeakoulututkinto.

3. Työelämävalmentaja

Työelämävalmentaja vastaa nuorten työelämävalmennuksesta. Hän suunnittelee, kehittää ja toteuttaa nuorten työelämävalmennusta sekä vastaa työpajojen ja työnantajien välisestä yhteistyöstä.
Pätevyysvaatimuksena soveltuva korkeakoulututkinto.

4. Suunnittelija

Suunnittelija vastaa työpajatoiminnan kehittämisestä, nuorten ja henkilöstön koulutuksista, nuorten sijoittumisen seurannasta, tapahtumat, tiedotus- ja markkinointi sekä kansainvälisestä toiminnasta.

5. Työvalmentaja

Työvalmentaja toimii kunkin työpajan/osaston/linjan nuorten ohjaus ja esimiestehtävissä sekä vastaa oman yksikkönsä toiminnasta ja sen kehittämisestä.
Pätevyysvaatimuksena vähintään opistotason tutkinto tai korkeakoulututkinto.

6. Ohjaaja/esimies

Ohjaaja/esimies toimii kunkin työpajan/osaston/linjan nuorten ohjaus ja esimiestehtävissä sekä huolehtii pajan toiminnasta yhdessä työvalmentajan kanssa. Lisäksi hän osallistuu toiminnan kehittämiseen.

7. Projektihenkilöstö

Projektihenkilöstö vastaa projektien ja hankkeiden erikseen määritellyistä tehtävistä ja toteuttamisesta.

Työpajatoiminta käyttää lisäksi nuorisosiainkeskuksen johdon tukipalvelut – yksikköön kuuluvia toimistotyöntekijän ja taloussihteerin työpanosta.

PALVELUPÄÄLLIKÖN TYÖNKUVA

Palvelupäällikön tehtävänä on johtaa, vastaa ja kehittää työpajatoimintaa nuorisotoimessa.

Tehtävän pätevyysvaatimuksena on soveltuva korkeakoulututkinto.

Tehtäväkuva:

- ❖ koko toiminnasta vastuu (henkilöstö – esimies ja rekrytointi, taloudellinen vastuu, budjetit)
- ❖ henkilöstön työkyvyn ylläpitäminen (työturvallisuus, koulutus)
- ❖ toiminnan arviointi
- ❖ toiminnan kehittäminen
- ❖ raportointi
- ❖ toiminnan markkinointi ja esittely
- ❖ projektit
- ❖ muut nuorisotoimen yleiset tehtävät

YKSILÖVALMENTAJAN TYÖNKUVA

Tehtävään pätevyysvaatimuksena on soveltuva korkeakoulututkinto.

Yksilövalmentajan tehtäväkuva:

Yksilövalmentajan tehtävänä on työpajalla työskentelevän nuoren elämäntilanteen kartoittaminen ja yksilöllisen suunnitelman tekeminen pajajaksolle sekä kohti nuoren omia tavoitteita. Työskentely tapahtuu yksilöohjauksena sekä tarvittaessa ryhmäohjauksena. Yhteistyötä tehdään tiiviisti työvalmentajien, työelämävalmentajan ja ohjaajien kanssa.

Työpajojen sosiaalityö:

- työpajojen sosiaalityöstä vastaaminen: nuorten hyvinvoinnin ja myönteisen kokonaiskehityksen tukeminen sekä tuen ja avun antaminen ongelmatilanteiden selvittämiseen
- ohjaaminen tarvittavien palveluiden piiriin
- nuoren tukeminen omatoimisuuteen ja vastuunottoon omasta elämästään
- asiantuntijayhteistyö ja -konsultaatio

Opinto- ja uraohjaus:

- nuorten yksilöllisten opiskelu- ja työllistymissuunnitelmien tekeminen ja toteutuksen seuranta ja tukeminen
- nuorten pajajakson jälkeisen ohjauksen järjestäminen
- ammatinvalintaan ohjaus sekä yksilölliset opiskeluratkaisut
- oppilaitostutustumisten järjestäminen
- yritysharjoittelupaikkojen etsiminen ja järjestäminen (1.3.2008 alkaen toteutetaan kokeiluna työelämävalmentajan toimenkuvana)
- koulutuskokeilujen järjestäminen
- peruskoulun arvosanojen korottamiseen liittyvät järjestelyt

Verkostotyö

- työpajatyön ja nuorten tarvitsemien verkostojen rakentaminen, ylläpito ja koordinointi
- organisaatioiden välinen asiantuntijayhteistyö

Ryhmävalmennus

- ryhmävalmennuksen suunnittelu, organisointi ja toteuttaminen (työnhakuun ja yhteisvalintaan liittyvät valmennukset)

Muut tehtävät

- työvalmentajan ja ohjaajan työn tukeminen
- koko työpajatoiminnan esittely, konsultointi
- toiminnan suunnitteluun ja kehittämiseen osallistuminen
- työpajatoiminnan henkilöstön koulutus yhteistyössä suunnittelijan ja palvelupäällikön kanssa
- työpajalaisille järjestettävien tapahtumien ja virikkeellisiin toimintoihin tutustumisten organisointi ja toteuttaminen
- pajarekisterin päivittäminen
- nuorisotoimen muiden yksiköiden kanssa tehtävä yhteistyö
- ohjausryhmätyöskentely
- opiskelijaharjoittelijoiden ohjaus ja arviointi
- seutuyhteistyö

TYÖELÄMÄVALMENTAJAN TYÖNKUVA

Pätevyysvaatimuksena soveltuva korkeakoulututkinto.

Työpajojen ja työnantajien välisen yhteistyön kehittäminen

- työpajoilla työskentelevien nuorten markkinointi työelämään harjoittelijoiksi, työelämään tutustujiksi, oppisopimuskoulutukseen ja työntekijöiksi.
- työpajojen markkinointi työelämään valmentavana yksikkönä
- työpajojen markkinointisuunnitelman tekeminen
- työmarkkinoiden nykytilan selvittäminen ja seuranta: millä aloilla työntekijöitä tarvitaan (yhteistyössä opequal -jatkon kanssa)
- työpajanuorille soveltuvien oppisopimuspaikkojen etsintä
- yritysjärjestöjen kanssa tehtävä yhteistyö

Nuorten työharjoittelujaksojen järjestäminen

- pajoilla työskentelevien nuorten työharjoittelupaikkojen etsimisessä auttaminen ja tukeminen pajajakson aikana
- pajoilla päättävien, tukea tarvitsevien nuorten jatkosijoittumisen tukeminen esim. auttamalla etsimään työharjoittelupaikkoja.
- tarvittaessa nuoren saattaminen harjoittelupaikkaan: työtehtävien opettelu tuetusti, työpaikan sääntöihin ja menettelytapoihin tutustuminen
- työnantajayhteistyö harjoittelun aikana
- työharjoittelusopimusten teko pajajaksolla, toteutumisen seuranta, palautteiden keruu ja analysointi
- vastuu pajatoiminnan työharjoitteluista

Työnhakukoulutus

- työnhakukouluttajana toimiminen työpajanuorille järjestettävillä työnhakukursseilla
- työnhakukoulutuksen kehittäminen ja nuorten saaman hyödyn arviointi koulutuksesta
- työntajavierailujen järjestäminen
- yritysvierailujen järjestäminen yksittäisille nuorille sekä ryhmille

Koulutussuunnitelma

- nuorten koulutuksen ja lyhytkurssien organisointi (tarjouspyynnöt, tiedotus ja muut käytännön järjestelyt)
- koulutusten toteuttaminen ja kouluttajana toimiminen itsenäisesti sekä yhteistyössä yksilövalmentajan kanssa.
- nuorilta kerättyjen koulutuspalautteiden koostaminen ja hyödyntäminen.
- työpajatoiminnan ja henkilöstön yhteistyössä ja yksilövalmentajan ja palvelupäällikön kanssa.

Työpajatoiminnan kehittäminen

- työpajatoiminnan sisällön kehittäminen (työpajatoiminnan yleinen seuraaminen, kehityssuunnat, tarpeen tunnistaminen sekä muutokset toiminnalle jne.)
- pajatoiminnan kehittäminen vastaamaan yleistä pajatoiminnan laatua ja tarvetta
- työelämäyhteistyön ja yritys yhteistyön kehittäminen, työharjoittelusopimusten teko

Nuorten sijoittumisen seuranta

- pajarekisterin pääkäyttäjänä toimiminen ja koulutus
- seurantatietojen kerääminen ja koostaminen
- seurantatietojen arviointi ja kehittämisehdotusten esittäminen
- yritysharjoitteluiden toteutumisen seuranta ja arviointi

Nuoren ohjaukseen liittyvät tehtävät

- asiantuntijaohjaus nuorille (työelämä- yritystietous, KV – toiminta)
- muuttuva työelämätietous, tiedotus ja koulutus

Tapahtumat

- työpajalaisille järjestettävien tapahtumiin ja virikkeellisiin toimintoihin tutustumisten organisointi ja toteuttaminen
- työpajatoiminnan henkilöstölle järjestettävät matkat ja tapahtumat

Tiedotus- ja markkinointi

- tiedottaminen ja yhteistyökumppaneille, yrittäjäjärjestöille jne.
- markkinointimateriaalin hankkiminen
- työpajatoiminnan nettisivut sekä akkuna

Kansainvälinen toiminta

- työpajatoiminnan kansainvälisen toiminnan suunnittelu ja toteutus

Muut tehtävät

- työvalmentajien sijaisena toimiminen tarvittaessa
- nuorisotoimen muiden yksiköiden kanssa tehtävä yhteistyö
- ohjausryhmätyöskentely
- opiskelijaharjoittelijoiden ohjaus ja arviointi
- työvalmentajan työn tukeminen
- koko työpajatoiminnan esittely, konsultointi
- seutuyhteistyö
- muut juoksevat tehtävät

Työryhmät

- nuorisotoimen kansainvälisyystiimin jäsen
- nuorisotoimen nettityöryhmän jäsen
- työpajatoiminnan ohjausryhmän jäsen
- kansainvälisen henkilövaihdon keskuksen asiantuntijajäsen

TYÖVALMENTAJAN TYÖNKUVA

Työvalmentaja toimii kunkin työpajan/osaston/linjan nuorten ohjaus ja esimiestehtävissä sekä vastaa oman yksikkönsä toiminnasta ja sen kehittämisestä.

Tehtävään pätevyysvaatimuksena on vähintään opistotason koulutus.

Työvalmentajan tehtäväkuva:

Pajan toimintaan ja kehittämiseen liittyvät tehtävät:

- oman pajan/linjan toiminnasta vastaaminen ja sen kehittäminen (sisältää myös käytännössä oman pajan taloudesta huolehtimisen, vaikka viime kädessä vastuu on koko toiminnasta vastaavalla palvelupäälliköllä)
- asiakastilaukset; työtehtävien vastaanotto sekä hinnoittelu
- pajan työturvallisuudesta vastaaminen
- pajan tiloista, koneista ja laitteista vastaaminen
- laite-, kalusto- ja materiaalihankinnat
- pajan tuotteiden kehittäminen, mm. tuotesuunnittelu
- oman pajan tuotteiden markkinointi
- omien ammatillisten taitojen päivittäminen nykyisen ammattikoulutustason mukaan
- uusiin toimintatapoihin ja menetelmiin perehtyminen ja niiden soveltaminen ohjaustyöhön
- oman pajan toimintasuunnitelmien ja – kertomusten kirjoittaminen vuosittain, muut tarvittavat raportit ja tilastoiden kerääminen
- toisten pajojen ja linjojen ohjaavan henkilöstön sijaisena toimiminen (sairauspoissaolot, lomat, koulutus- ja vapaapäivät)
- toiminnan esittely vieraille
- työympäristön siivouksesta vastaaminen
- kierrätyksestä ja kestävästä kehityksestä vastaaminen
- verkostoyhteistyö yhteistyökumppaneiden kanssa

Nuoren ohjaukseen liittyvät tehtävät

- töiden suunnittelu ja ohjaus nuorille
- työtehtäviin perehdyttäminen
- nuorten lähtötason ja osaamisen arviointi, töiden eriyttäminen
- koneiden, laitteiden ja työvälineiden käytön opastus
- työn tekemiseen tarvittavan teorian opetus
- työn arviointi ja palautteen antaminen, työssäoppimisen arviointi
- työelämän sääntöjen ja käytäntöjen opettaminen
- työn arvostuksen ja asenteen kasvattaminen (lähin aikuisen malli, mm. arvokeskustelut)
- pajan työyhteisön kehittäminen, ryhmätoiminnot (seikkailu- ja elämysretket sekä muut ryhmäyttämiseen liittyvät toiminnot)
- osallistuminen nuoren yksilöllisen suunnitelman tekemiseen yhdessä yksilövalmentajan kanssa, tukeminen nuorelle tehdyn suunnitelman toteuttamisessa liittyen esim. ammatinvalintaan ja elämänhallintaan
- yksilöllisten opintoratkaisuiden toteuttaminen pajalla
- verkostoyhteistyö nuorelle tehdyn suunnitelman mukaan

- omaan ammattialaan liittyviin työpaikkoihin tutustumiskäyntien järjestäminen
- nuoren elämänhallinnallisissa päivittäisissä asioissa ja kriisitilanteissa neuvominen ja opastaminen tarvittavien palveluiden pariin
- pajan työyhteisön sisäisten ristiriitojen selvittäminen
- yritysharjoittelupaikkojen etsiminen ja järjestäminen yhdessä nuoren ja yksilövalmentajan kanssa
- pajajaksonsa päättäneiden nuorten jälkiohjaus tarvittaessa

Lähiesimiehenä toimiminen pajan nuorille

- kurssitodistusten kirjoittaminen nuorille
- pajanuorten työhönnottohaastattelut ja pajalaisten valinta
- nuorten pajarekisterin ylläpito ja töiden kommentointi
- lähiesimiehen muut hallinnolliset tehtävät

Muut tehtävät

- omaan alaan liittyvien lyhytkurssien pitäminen pajan/pajojen nuorille (kurssien suunnittelu, organisointi ja pitäminen)
- koko toiminnan kehittämiseen osallistuminen
- pajalle muualta tulevien mm. kuntouttavasta työtoiminnasta, oppilaitoksista, erityisoppilaitoksista, kuntoutuspalveluista ym. ohjaus ja arviointi, (mm. työkyvyn arviointia käytännön työssä)
- pajojen EVS -nuorten (= Eurooppalaisten vapaaehtoistyöntekijöiden) ohjaus tarvittaessa
- muut lakisääteiset velvoitteet
- muiden työvalmentajien / ohjaajien sijaisena toimiminen tarvittaessa

OHJAAJAN TYÖNKUVA

Ohjaaja/esimies toimii kunkin työpajan/osaston/linjan nuorten ohjaus ja esimiestehtävissä sekä huolehtii pajan toiminnasta yhdessä työvalmentajan kanssa. Lisäksi hän osallistuu toiminnan kehittämiseen.

Tehtävään pätevyysvaatimuksena on alan koulutus- ja vähintään 2 vuoden työkokemus alalta.

Ohjaajan tehtäväkuva:**Pajan toimintaan ja kehittämiseen liittyvät tehtävät:**

- asiakastilaukset; työtehtävien vastaanotto sekä hinnoittelu
- pajan työturvallisuudesta huolehtiminen
- pajan tiloista, koneista ja laitteista huolehtiminen
- osallistuu laite-, kalusto- ja materiaalihankintoihin
- pajan tuotteiden kehittäminen, mm. tuotesuunnittelu
- oman pajan tuotteiden markkinointi
- omien ammatillisten taitojen päivittäminen nykyisen ammattikoulutustason mukaan
- uusiin toimintatapoihin ja menetelmiin perehtyminen ja niiden soveltaminen ohjaustyöhön
- osallistuu oman pajan toimintasuunnitelmien ja – kertomusten kirjoittamiseen vuosittain
- toisten pajojen ja linjojen ohjaavan henkilöstön sijaisena toimiminen (sairauspoissaolot, lomat, koulutus- ja vapaapäivät)
- toiminnan esittely vieraille
- työympäristön siivouksesta huolehtiminen
- kierrätyksestä ja kestävästä kehityksestä huolehtiminen
- verkostoyhteistyö yhteistyökumppaneiden kanssa

Nuoren ohjaukseen liittyvät tehtävät

- töiden suunnittelu ja ohjaus nuorille
- työtehtäviin perehdyttäminen
- nuorten lähtötason ja osaamisen arviointi, töiden eriyttäminen
- koneiden, laitteiden ja työvälineiden käytön opastus
- työn tekemiseen tarvittavan teorian opetus
- työn arviointi ja palautteen antaminen, työssäoppimisen arviointiin osallistuminen
- työelämän sääntöjen ja käytäntöjen opettaminen
- työn arvostuksen ja asenteen kasvattaminen (lähin aikuisen malli, mm. arvokeskustelut)
- pajan työyhteisön kehittäminen, ryhmätoiminnot (seikkailu- ja elämysretket sekä muut ryhmäyttämiseen liittyvät toiminnot)
- tukeminen nuorelle tehdyn suunnitelman toteuttamisessa liittyen esim. ammatinvalintaan ja elämänhallintaan
- omaan ammattialaan liittyviin työpaikkoihin tutustumiskäyntien järjestäminen
- nuoren elämänhallinnallisissa päivittäisissä asioissa ja kriisitilanteissa neuvominen ja opastaminen tarvittavien palveluiden pariin
- pajan työyhteisön sisäisten ristiriitojen selvittäminen

- yritysharjoittelupaikkojen etsiminen ja järjestäminen yhdessä nuoren ja yksilövalmentajan kanssa
- pajajaksonsa päättäneiden nuorten jälkiohjaus tarvittaessa

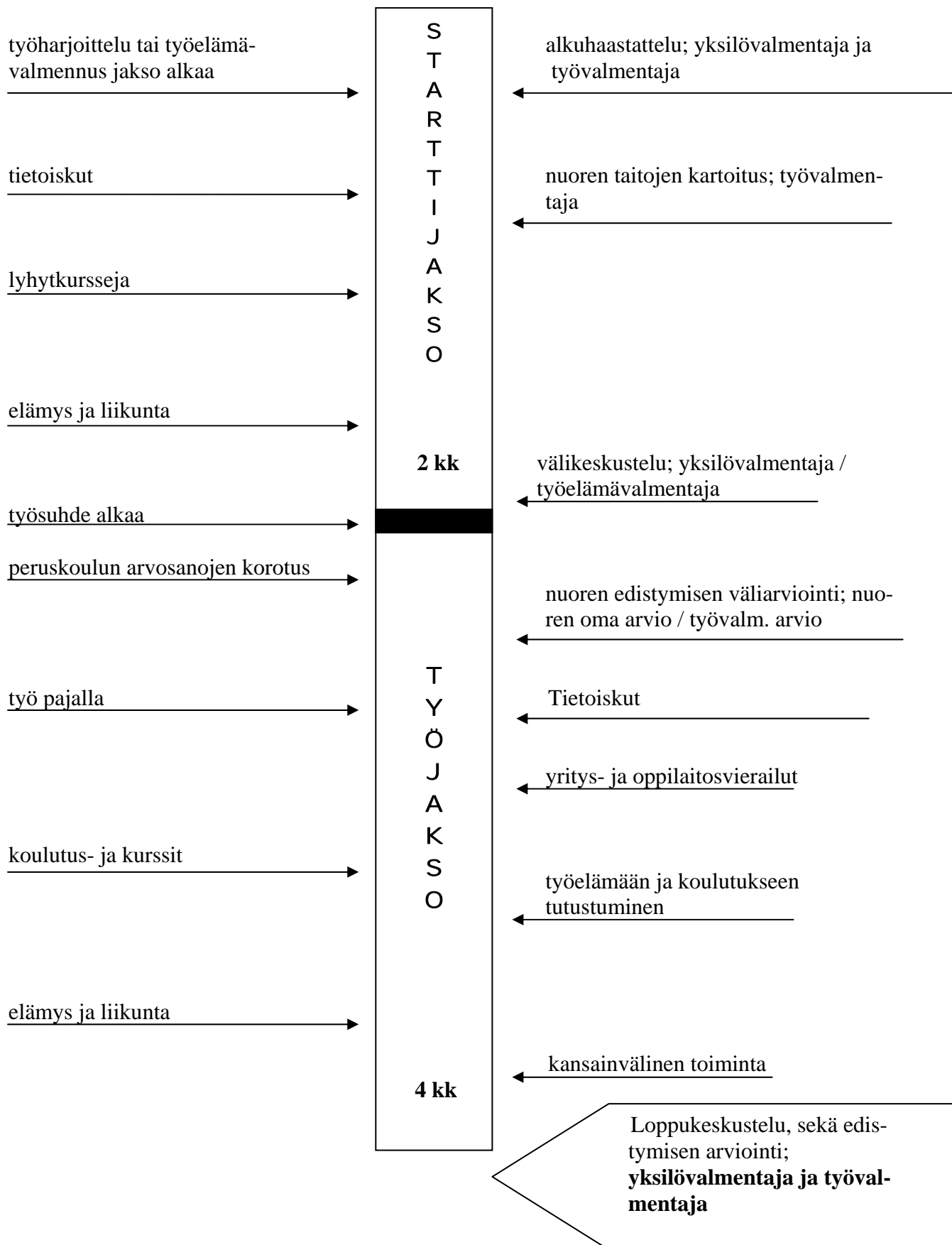
Lähiesimiehenä toimiminen pajan nuorille

- osallistuu pajanuorten työhönottohaastatteluihin ja pajalaisten valintaan
- osallistuu nuorten pajarekisterin ylläpitoon ja töiden kommentointiin

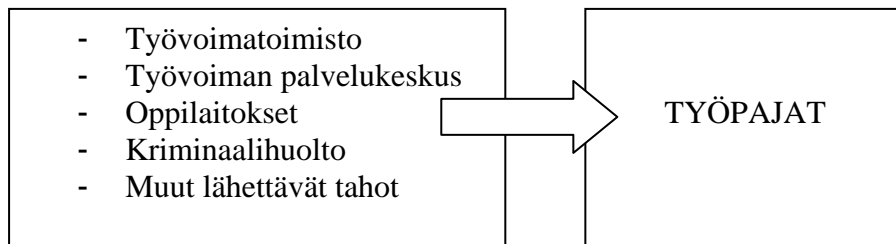
Muut tehtävät

- omaan alaan liittyvien lyhytkurssien pitäminen pajan/pajojen nuorille (kurssien suunnittelu, organisointi ja pitäminen)
- koko toiminnan kehittämiseen osallistuminen
- pajalle muualta tulevien mm. kuntouttavasta työtoiminnasta, oppilaitoksista, erityisoppilaitoksista, kuntoutuspalveluista ym. ohjaus ja arviointiin osallistuminen, (mm. työkyvyn arviointia käytännön työssä)
- pajojen EVS -nuorten (= Eurooppalaisten vapaaehtoistyöntekijöiden) ohjaus tarvittaessa

NUORTEN PERUSPAJAJAKSO



PALVELUOHJAUS
Oulun kaupungin nuorten työpajoilla

1. Asiakkaiden valikointi**2. Asiakkaan palvelutarpeen arviointi**

Nuoren lähtötilanne	Tavoitteet
* peruskoulu kesken	* peruskoulun suorittaminen työhön ja koulutukseen valmentautuminen * pitkäjänteisyyden kehittyminen
* peruskoulu käytynä, ei ammattia * ammatinvaihtajat	* ammatinvalinnan selkiytyminen * lisäpisteitä koulutukseen * tietojen ja taitojen kehittyminen
* ammatillinen koulutus	* ammatillisten valmiuksien kehittyminen * työelämän sääntöjen oppiminen * työkokemuksen hankkiminen * tietojen ja taitojen kehittyminen
* edellisten lisäksi nuorella on mielen- terveys/päihdeongelmia tai muita työkykyyn vaikuttavia tekijöitä	* työkyvyn tukeminen * työhön valmentautuminen * elämäntilanteen selkiytyminen * jatkosuunnitelmien hahmottaminen * yhteisössä ja työelämässä selviytymisen kokeminen

3. Palveluiden ja tuen suunnittelu ja järjestäminen

<ul style="list-style-type: none"> - Työvalmennus, Yksilövalmennus, Ryhmävalmennus - Verkostotyö - Koulutukset, mm. näytöt oppilaitoksiin - Työelämään – ja koulutukseen tutustumiset - Peruskoulun arvosanojen korottaminen - Kansainvälinen toiminta - Muut toiminnat (liikunta, kulttuuri, elämäntilanteen hallinta)
--

4. Palvelutavoitteiden toteutumisen seuranta ja tarvittaessa palvelukokonaisuuden korjaaminen

<ul style="list-style-type: none"> - Välihaastattelu - Loppuhaastattelu - Loppupalaute 	<ul style="list-style-type: none"> - Seuranta 3kk pajajakson päättymisen jälkeen - Seuranta 1 v. pajajakson päättymisen jälkeen
---	---

5. Palveluohjauksen päätyminen

<p>– Nuoren sijoittuminen koulutukseen, työelämään tai muun palvelun piiriin</p>
--

1 MENETTELYTAPAOHJE: TYÖPAJALLA TYÖSKENTELEVÄ NUORI TUTUSTUMAAN OPPILAITOKSEN TARJOAMAAN AMMATILLISEEN KOULUTUKSEEN

Nuorelle tehty henkilökohtainen suunnitelma nuorten työpajalla osatavoitteena ammatilliseen koulutukseen tutustuminen tietylle alalle

Työpajan yksilövalmentaja ottaa yhteyden tarvittavaa koulutusta tarjoavan ammatillisen oppilaitoksen yhteyshenkilöön (yhteyshenkilöt liitteenä).

Yhteisessä tapaamisessa sovitaan koulutukseen tutustumisen tavoite, sisältö (esim. alaan ja koulutukseen tutustuminen, oppilaitokseen käytännöt ja henkilöstö, opintoihin hakeutuminen ja alan työllisyys) sekä toteutukseen aikataulu ja vastuuhenkilö oppilaitoksesta. Lisäksi sovitaan terveydenpidosta tutustumisen aikana, sekä arvioinnista/palautteesta tutustumisen päätyttyä. Mukana nuori, oppilaitoksen edustaja, pajan yksilö- ja/tai työvalmentaja.

Työpajan yksilö- ja/tai työvalmentaja perehdyttävät nuoren tutustumista varten /esim. kulkeminen, aloituspäivä ja – aika). Tutustumisen toteutus.

Arviointi/palauttekeskustelu suunnitelman mukaisesti. Jatkoista sopiminen esim. koulutukseen hakeutumisen mahdollisuudet

**2 MENETTELYTAPAOHJE: AMMATTIOPISTON OPISKELIJA
TYÖSSÄOPPIMISJAKSOLLE TAI NS. LEVÄHDYSJAKSOLLE
NUORTEN TYÖPAJOILLE**

Opiskelija tarvitsee tuetun työössäoppimispaikan tai Opiskelijan opinnot ovat vaarassa keskeytyä tai keskeytyessä, tarvitsee tukea jatkosuunnitelmien/ammattivalinnan jäsentymiseksi

Yhteys nuorten työpajojen yksilövalmentajaan Anu Anttila puh. 044 – 703 8283.

Arvioidaan yhteisessä tapaamisessa vastaavatko pajan tarjoamat mahdollisuudet opiskelijan tarpeisiin/tavoitteisiin. Mukana opiskelija, oppilaitoksen edustaja, pajan yksilö- ja työvalmentaja.

Tehdään yhteistyössä kirjallinen henkilökohtainen suunnitelma työssäoppimis/levähdysjaksolle työpajalla. Sovitaan aikataulusta, ohjauksesta, arvioinnista ja yhteydenpidosta jakson aikana. Sopimus oppilaitoksen käytäntöjen mukaisesti.

Opiskelija työskentelee työpajalla suunnitelman mukaisesti. Ohjauksesta vastaava seuraa suunnitelman toteutumista, yhteydenpitokeskustelun mukaan. Jakson päättyessä loppuarviointipalaveri. Opiskelija saa todistuksen työpajalta työössäoppimisjaksostaan.

Sovitaan jatkomenettelystä: 1. opiskelija palaa oppilaitokseen, 2. opiskelija keskeyttää opintonsa ja siirtyy mahdollisesti työpajalle tai 3. opiskelija ohjataan tarpeen mukaisiin palveluihin.

3 MENETTELYTAPAOHJE: TYÖPAJALLA TYÖSKENTELEVÄ NUORI, TYÖPAJATYÖN HYÖDYNTÄMINEN KESKEN JÄÄNEEN TUTKINNON LOPPUUN SAATTAMISESSA

Nuorelle on pajalla tehty suunnitelma ja hän on motivoitunut suorittamaan keskenjääneitä opintojaan loppuun.

Pajan yksilövalmentaja ottaa yhteyden ammatillisen oppilaitoksen opinto-ohjaajaan tai tutkinnosta vastaavaa opettajaan.

Yhteistapaaminen opintojen jatkamisen/täydentämisen mahdollisuuksista (puuttuvat opinnot, mahdolliset suoritustavat, pajalla opitun tunnustaminen ja todentaminen). Mukana oppilaitoksen edustaja, nuori, työ- ja yksilövalmentaja.

Suunnitelma opintojen jatkamisesta: pajatyön hyödyntäminen opinnoissa, opintojen jatkaminen pajatyön ohessa (erillinen ohje) tai pajatyön jälkeen, aikataulutus, työnjako ja vastuuhenkilöt sekä arviointi. Mukana oppilaitoksen edustaja, nuori, yksilö- ja työvalmentaja

**4 MENETTELYTAPAOHJE: TYÖPAJALLA
TYÖSKENTELEVÄ NUORI SIIRTYMÄSSÄ AMMATILLISIIN
OPINTOIHIN PAJAJAKSON AIKANA TAI SEN JÄLKEEN**

Pajalla tehty suunnitelma opintoihin siirtymisen mahdollistamiseksi. Nuori hakeutumassa/hyväksytty ammatillisiin opintoihin. Pajan yksilövalmentaja ottaa yhteyden ammatillisen oppilaitoksen opinto-ohjaajaan.

Suunnitelma opintojen aloittamiseksi ja etenemisen turvaamiseksi ja tukemiseksi. Sovitaan yhteyshenkilöistä ja yhteydenpidosta (tapa, tiiviys, sensorit). Henkilökohtaisessa opiskelusuunnitelmassa huomioidaan pajalla opittu. Mukana nuori, oppilaitoksen edustaja, pajan yksilövalmentaja, muut tarvittavat verkostojäsenet.

Opintojen etenemistä seurataan, tapaamisia määräajoin ja tarvittaessa. Yhteistyön tarvetta arvioidaan ja sen päättämisestä sovietaan erikseen.

5 MENETTELYTAPAOHJE: TYÖPAJALLA TYÖSKENTELEVÄ NUORI OPPILAITOKSEN KIRJOILLA, TUTKINTO VALMIIKSI PAJAJAKSON AIKANA

Nuorella opinnot jääneet ”viittä vaille”, motivoitunut suorittamaan ne loppuun.

Jos kyseessä nuori, joka on työpajalla, pajan yksilövalmentaja ottaa yhteyden ammatilliseen oppilaitoksen opinto-ohjaajaan tai tutkinnosta vastaavaan opettajaan. Vastaavasti oppilaitoksen opinto-ohjaaja tai tutkinnosta vastaava opettaja voi ottaa yhteyden pajan yksilövalmentajaan, kun kyseessä on nuori, joka on opiskellut kyseisessä oppilaitoksessa. Nuoren opiskeluoikeus/opintotukioikeus on päättynyt tai on päättyvässä, tutkinto ei ole kuitenkaan vielä täysin valmis. Tällöin on selvítettävä ensin nuoren mahdollisuus aloittaa perustutkintoa vastaavalla työpajalla.

Yhteistyössä työpajan työ- ja yksilövalmentajan sekä oppilaitoksen tutkinnoista vastaavan opettajan kanssa tehty suunnitelma opintojen loppuun suorittamiseksi työpajatyötä hyödyntäen. Suunnitelma voi sisältää työtä pajalla, harjoittelua yrityksessä, tietopuolista opetusta oppilaitoksessa. Pääsääntöisesti nuori työskentelee kuitenkin työpajalla. Suunnitelman toteuttamiselle varataan riittävästi aikaa, sovitaan työnjaosta ja vastuualueista.

Anottava opinto-oikeus yksikön johtajalta, liitteeksi opintojen suorittamiseksi tehty suunnitelma aikatauluineen. Toteutukseen saatava suostumus myös työvoimatoimiston johtajalta, jos nuori on yhtäaikaisesti työvoimapolitiisessa toimenpiteessä.

Oulun kaupungin nuorisoasiain-
keskus
Nuorten työpajatoiminta

RÄÄTÄLI

Päätuote	Työtehtävä	Keskeiset tehtävät
Ompelu	Tilausompelu	ammattitekniikka:
	Mittatilaustyö	materiaali- ja työvälineoppi
	Korjausompelu	ompelu ja ompelun tekniikat
	Sisustustekstiilit	mittojen ottaminen
	Huonekalujen päällystystyö	kaavoitus sovitus
Koneneulonta	Päähine ja huivi	koneneulontaan perehtyminen
	Käsineet ja sukat	(neulekone tutuksi -kurssi)
	Neuleasu	tuotesuunnittelu ja materiaalioppi neulonta neuleen viimeistely
Kudonta	Sisustus- ja koristetekstiilit	sidos- ja rakenneoppi
	Matot	tuotesuunnittelu kudonta tuotteen viimeistely
Myyntituotteet	Koriste- ja lahjakäsityöt	tuotesuunnittelu
	Pehmeät- ja kovat materiaalit	tuotteen testaaminen, arviointi ja hinnoittelu sarjatuotanto
Erityistekniikat	Kankaan kuviointi ja värjäys	kankaanpaino, batiikki, silkkimaalaus
	Kuivakukka- ja pajutyöt	sommittelu, sidonta
	Kirjansidonta	aiheeseen perehtyminen
	Huovutus	tuotesuunnittelu ja tuotteen valmistaminen
	Paperimassatyöt	
Perinnekäsityöt	käsineulonta, virkkaaminen, solmeilu, frivoli- te	

Oulun kaupungin nuorisosiankeskus
Nuorten työpajatoiminta
Keittiö- ja kodinhoitolinja KÖÖKI

TUOTTEET

TUOTE	TYÖTEHTÄVÄ	KESKEISET TEHTÄVÄT
Keittiötoiminnot	Ruoan valmistus	Keitot Kastikkeet Kalaruoat Liharuoat Kasvisruoat Lisäkkeet Jälkiruoat
	leivonta	Hiivatakinat Upporasvapaispaistaminen Kohottamattomat leivonnaiset Munavaahto Pikaleivonnaiset Voitaikina Murotaikina
	Asiakaspalvelu	Kattaus Jakelulinjasto Asiakaspalvelu henkilöstölle
Kodinhoito	Vaatehuolto	Pyykinpesu Jälkikäsitteily
	Puhtaanapito *ylläpitosiivous *perussiivous	Lattia-,seina- ja kalustepintojen puhdistus WC- ja sosiaalitilojen puhdistus Huonekasvien hoito Ikkunoiden pesu
Hygieniapassin	Hygieniapassin suorittaminen	Hygieniaosaamisen opiskelu ja käytännön toteutus sekä omavalvonta

Oulun kaupungin nuorisoasiainkeskus
Nuorten työpajatoiminta
Toimisto- ja atk-linja KONTTUURI

Työtehtävä

TUOTE	TYÖTEHTÄVÄ	KESKEISET TEHTÄVÄT
Toimistopalvelut	Puhtaaksikirjoitustyöt Ilmoitukset Esitteet Sähköiset lomakkeet Hakemukset Taulukot ja kaaviot Käyntikortit Kutsut Ohjelmat Kopiointi Arkistointi	Soveltuvan ohjelman käyttö ja valinta Suunnittelu Asiakirjastandardien hallinta Toteutus Asiakirjastandardien hallinta
Mediapalvelut	Internet	Sähköposti www-sivujen suunnittelu ja ylläpito
	Kuvankäsittely	Digitaalisten formaattien muokkaus Skannaus
Tietotekniset palvelut	Mikrotuki	Ohjelmistoasennukset Käyttöjärjestelmät Laitetasennukset Käytön opastus
Kansalaisen @-kortti	@-kortin suorittaminen	Työvälineohjelmien opiskelu ja käytännön hallinta

TUOTE	TYÖTEHTÄVÄ	KESKEISET TEHTÄVÄT
Huoltotehtävät	Määräaikaishuolto	Öljynvaihto, suodattimen vaihto
		Sytytystulppien vaihto
		Rengaspaineiden tarkistus
		Voimansiirron öljytasojen tarkistus
		Jarrupalojen kuluneisuus tarkastus
		Polttimoiden tarkastus
		Ovien saranoiden voitelu
		Alustan silmämääräinen tarkastus
	Katsastustarkastus	Erillisen listan mukaan
Korjaustehtävät	Jarrujen kunnostus	Jarrupalojen vaihto
		Jarrunesteen vaihto
		Jarrukenkien vaihto
		Käsijarruvaijerin vaihto
		Mäntien kumien vaihto
		Automaattisäädön tarkastus/kunnostus
		Jarrulevyjen vaihto
		Jarrurumpujen vaihto
	Ohjauslaitteiden kunnostus	Raidepään vaihto
		Alapallonivelen vaihto
		Ohjausvaihteen kunnostus/vaihto
		Pakoputken vaihto
	Pyöräntuennan korjaukset	Iskunvaimentimen vaihto
		Jousien vaihto
		Tukivarsien vaihto
	Kumipuslien vaihto	
Metallityöt	Metallin katkaisu, liittäminen, muokkaus	Kulmahiomakoneen käyttö, katkaisu, hionta
		Pylväsporakoneen käyttö
		Mig hitsaus
		Kaasuhitsaus, polttoleikkaus
		Katkaisuvannesahan käyttö

Oulun kaupungin nuorisoasiainkeskus
 Nuorten työpajatoiminta
TAIDE- JA MEDIAPAJA
WANKKURI

TUOTTEET

TUOTE	TYÖTEHTÄVÄ	KESKEISET TEHTÄVÄT
Teatteri	Improvisaatio	Kontakti-improvisaatio/kehon hallinta
		Puheimprovisaatio
		Liikeimprovisaatio
		Tunnetilaharjoitukset
		Innovaation perusteet
		Mimiikka
	Välineteatteri	Välineen nukuttaminen/tunnetilat
		Kehon hallinta
		Materiaalien hallinta
		Esityksen valmistaminen
	Teatteriesitys	Käsikirjoituksen valinta/kirjoittaminen
		Lavastus
		Puvustus
		Tekstin opettelu
		Näytelmän harjoittelu
		Markkinointi
	Esitykset yleisölle	
	Teatteriesitysten katsominen	
	Tutustuminen teatteriin ammattina	
Kirjallinen ilmaisu	Luova kirjoittaminen	
	Käsikirjoittaminen	
	Draamankaari	
	Kritiikki ja arviointi	
	Mustavalkovalokuvaus	Lyhyt historia
	*Järjestelmäkamera	Järjestelmäkameran osat ja käyttö
		Objektiivit
		Kuvan sommittelu
		Kuvakoot
		Kuvakulmat
		Valaistus ja valon merkitys



Kuvaaminen
Pimiötyöskentely
Filmin kehitys

TUOTE	TYÖTEHTÄVÄ	KESKEISET TEHTÄVÄT
Elokuva	Lyhytelokuva	Lyhyt historia
	* Elokuva-analyysi	Rakenne Elokuvien katsominen
	* Käsikirjoitus	Synopsis Muoto Termit Draamankaari
	* Kuvakäsikirjoitus	Kuvakoot ja kuvarajaus Muoto ja rakenne Kuvakulmat Katseensuunnat Suojarajat
	* Kuvausvalmistelut	Kuvauspaikat Casting Kalustovuokraus Aikataulutus
	* Kuvaukset	Kameratyöskentely/kuvaus Äänitys Ohjaus Näyttelemine Valaistus
	* Editointi	Avid-leikkausyksikkö Muut jälkityöt
	Animaatio	Animaatioiden katsominen
	* Nukkeanimaatio	Nukkejen ja lavastuksen valmistus Käsikirjoitus Kuvakäsikirjoitus Animointi ja kuvaus Editointi
	* Kokeellinen animaatio	Piksillaatioanimaatio



tio

Pala-animaatio

Oulun kaupungin nuorisoasiainkeskus
Nuorten työpajatoiminta
TAIDE- JA MEDIAPAJA
WANKKURI

TUOTTEET

TUOTE	TYÖTEHTÄVÄ	KESKEISET TEHTÄVÄT
Valokuvaus		Suurennuskoneen osat ja käyttö
		Kuvien vedostaminen
	*Neulanreikävalokuvaus	Kameran valmistaminen
		Kuvaaminen
		Pimiötyöskentely
		Kuvien vedostaminen
	Digikuvaus	Digikameran käyttö
		Kuvan sommittelu
		Kuvakoot
		Kuvakulmat
		Valaistus ja valon merkitys
		Kuvaaminen
		Kuvankäsittely
		Dokumentointi
	Näyttelyn pystyttäminen	Kuvien kehystäminen
	Ripustaminen	
	Markkinointi	
	Näyttelyn valvonta ja opastus	

Oulun kaupungin nuorisoasiainkeskus
Nuorten työpajatoiminta
PUUTYÖPAJA WÄRKKI

TUOTTEET

TUOTE	TYÖTEHTÄVÄ	KESKEISET TEHTÄVÄT
Rakennuspuusepän tuotteet *Massiivipuutuotteet *Levytuotteet	ovi	suunnittelu
	ikkuna	osien valmistaminen massiivipuusta
	portaat	kasaus
	pirttikalusteet	pintakäsittely
	kiintokalusteet	heloitus
Puurakentamisen tuotteet Pihakalusteet/rakennukset	grillikatos	suunnittelu
	huvimaja	osien valmistaminen massiivipuusta
	aitaelementit	kasaus
	puukeinut	pintakäsittely
	katokset	heloitus
Huonekalupuusepän tuotteet *Uusien kalusteiden valmistus *Koriste- ja pienesineet	pöytä	suunnittelu
	tuoli	osien valmistaminen massiivipuusta
	lipasto	kasaus
	kaapistot	pintakäsittely
	lelut	
	avainkaappi	
	vieraskirja	
	leikkuulaudat	
	keittiötarvikkeet	
Vanhan kunnostus	pöytä	suunnittelu
	tuoli	osien valmistaminen massiivipuusta
	lipasto	kasaus
	kaapistot	pintakäsittely
	muut puutuotteet	

Oulun kaupungin nuorisoasiainkeskus

Nuorten työpajatoiminta

Nuorten työpaja WÄYLÄ

TUOTTEET

Tekstiiliosasto

PÄÄTUOTE	TYÖTEHTÄVÄ	KESKEISET TEHTÄVÄT
Ompelu	Tilausompelu	ammattitekniikka:
	Mittatilaustyö	materiaali- ja työvälineoppi
	Korjausompelu ja vaatteiden uudistaminen	ompelu ja ompelun tekniikat
	Sisustustekstiilit	mittojen ottaminen
	Huonekalujen päällystystyö	kaavoitus
		sovitus ja asiakaspalvelu
Myyntituotteet	Pehmeät- ja kovat materiaalit	tuotteen testaaminen, arviointi ja hinnoittelu
		sarjatuotanto
	Koriste- ja lahjakäsityöt	tuotesuunnittelu
Käsinneulonta	Päähine ja huivi	käsinneulontaan perehtyminen
	Käsineet ja sukat	tuotesuunnittelu ja materiaalioppi
		neulonta
		neuleen viimeistely
Askartelu	Paperinaruaskartelu	aiheeseen perehtyminen esim. Rosee-tekniikka
	Servetointi ja krakleeraus	aiheeseen perehtyminen
Erityistekniikat	Kankaan kuviointi ja värjäys	kankaanpaino, batiikki, erilaiset kirjonnat
	Metallilankapunonta	aiheeseen perehtyminen
	Paperimassatyöt	massan valmistaminen ja aiheeseen perehtyminen
	Huovutus	aiheeseen perehtyminen
	Perinnekäsityöt	virkkaaminen, haarukkapitsi, ristipistokirjonta

Puuosasto

TUOTE	TYÖTEHTÄVÄ	KESKEISET TEHTÄVÄT
Huonekalupuusepän tuotteet	palkeet	suunnittelu
	cd-hyllykkö	osien valmistaminen massiivipuusta/levytavarasta
	dvd-hyllykkö	kasaus
	renginkaappi	pintakäsittely
*Koriste- ja pienesineet * tuotevalikoima kehitteillä	pienhylläkö/naulakko	
	kyltit	
	avaimenperä	
	leikkuulauta/tarjotin	
	puunkantoteline	
	servetti-, yms.teline	
	kello	
Vanhan kunnostus	pöytä	kohteen kunnan arviointi
	tuoli	suunnittelu
	lipasto	korjaus/kunnostus
	kaapistot	pintakäsittely
	muut puutuotteet	

PAJAREKISTERI

Oulun kaupungin työpajoilla on käytössä pajarekisteri, joka sisältää pääasiassa asiakkuuden arviointia. Pajarekisteri on ollut päivittäisessä käytössä pajatoiminnassa vuodesta 2006 ja sitä on kehitetty ja kehitetään jatkuvasti. Pajarekisteri on netissä toimiva sähköinen järjestelmä, jota voi käyttää tavallisella nettiyhteydellä mistä vain. Se toimii samanlaisella salausjärjestelmällä kuin esim. verkkopankkiyhteydet, joten käyttö on turvallista. Pajarekisteri on ohjelmistotalo Softers:in toteuttama ja ostettavissa työpajojen käyttöön. Pajarekisterissä on neljän tasoista käyttäjiä: 1) nuori, 2) pajan työvalmentaja (esimies/ohjaaja) sekä 3) yksilövalmentajat, työelämävalmentajat sekä palvelupäällikkö. Neljäs taso on pääkäyttäjätaso, jolla ohjelmistoa hallitaan. Oulun kaupungilla pääkäyttäjänä toimii suunnittelija.

Pajarekisteriin kerätään mm. seuraavia tietoja:

- Nuoren perustiedot (mm. osoitetiedot, tilinro, verokortti, pohjakoulutukset jne.)
- Työharjoitteluun ja työsuhteeseen liittyvät tiedot (mm. lähettävä taho, ajanjaksot, työsuhde, kurssit, työelämään ja koulutuksiin tutustuminen jne.)
- Työajanseurantajärjestelmä
- Nuorelle työpäiväkirja (mm. työtehtävät, arvio työstä suoriutumisesta, työvalmentajan kommentit jne.)
- Nuoreen tavoiteseuranta SWOT:n kautta
- Nuoren antama lupa tietojen kirjaamiseen
- Tarvittaessa liitetiedostoja, esim. kirjallinen varoitus

Nuori haastatellaan pajajakson alussa, puolivälissä ja lopussa. Pajajakson alussa jokainen nuori kirjaa omat odotuksensa pajajaksolle. Väliarvioinnissa nuori arvioi kehittymistään sekä työvalmentaja tekee arvioinnin työstä suoriutumisesta. Nuoren oman arvion ja työvalmentajan tekemän arvion näkevät molemmat pajarekisteristä, jonka jälkeen käydään yhteinen keskustelu. Työpajajakson päättyessä tehdään loppuarviointi, kerätään loppupalaute sekä nuori saa pajajaksolta työtodistuksen. Loppuarviointi on rakennettu koulutukseen siirtymisen ja oppisopimuksen näkökulmasta ja joissakin oppilaitoksissa on työpajajaksosta hyväksiluettu jopa 6 kk. Loppuarviointia ei lähetetä mihinkään, vaan nuori itse päättää, mihin tarkoitukseen hän loppuarviointia käyttää.

Pajarekisteri toimii myös työntekijöiden työn tukena. Pajarekisteristä saadaan mm. seurantaraportit, tieto lähettävästä tahosta, toteutuneet pajapäivät, koosteet loppupalautteista jne.

Lisätietoja:

Oulun kaupungin Nuorisoasiainkeskus
Suunnittelija
Sirpa Alapiessa
puh. 044 703 8252
sirpa.alapiessa@ouka.fi



ASIAKASARVIOINTI KÄYTTÖOHJE

Haukipudas-Kiiminki -työpajahanke
Tenho Jaakola

Asiakasarvioinnin työkalu

Asiakasarviointimenetelmä on seulonnan, tunnistamisen ja puheeksi ottamisen työkalu, joka auttaa sekä valmentautujaa itseään että työpajajenkilöstöä tunnistamaan ja nostamaan esiin työpajavalmennuksen aikana havaittavat vahvuudet ja kehittämistä kaipaavat asiat.

Asiakasarvioinnin työkalun kehittäminen lähti liikkeelle Oulun ympäristökuntien yhteistyöprojektin ja OAMK:n Sosiaali- ja terveystieteiden yksikön toteuttamassa työpajajenkilöstön koulutuksessa.

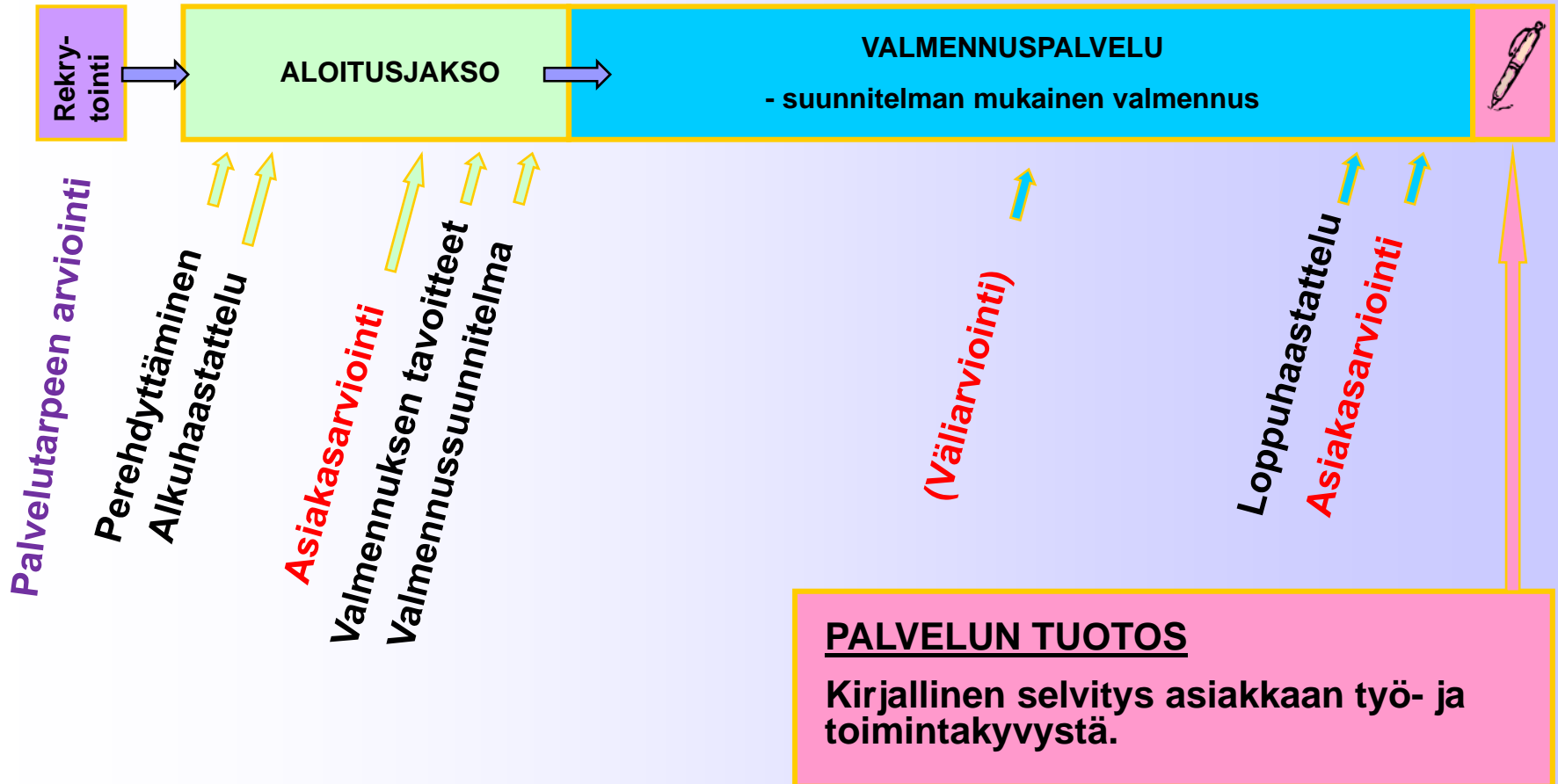
Arviointiin liittyvä tekninen toteutustapa (Excel-työkalu ja siihen sisältyvä tulosgrafiikka) kehitettiin niin ikään ympäristökuntien projektin aikana.

Haukipudas-Kiiminki –työpajahanke on sittemmin jalostanut asiakasarvioinnin työkalun nykymuotoiseksi kokonaisvaltaiseksi arviointimenetelmäksi.

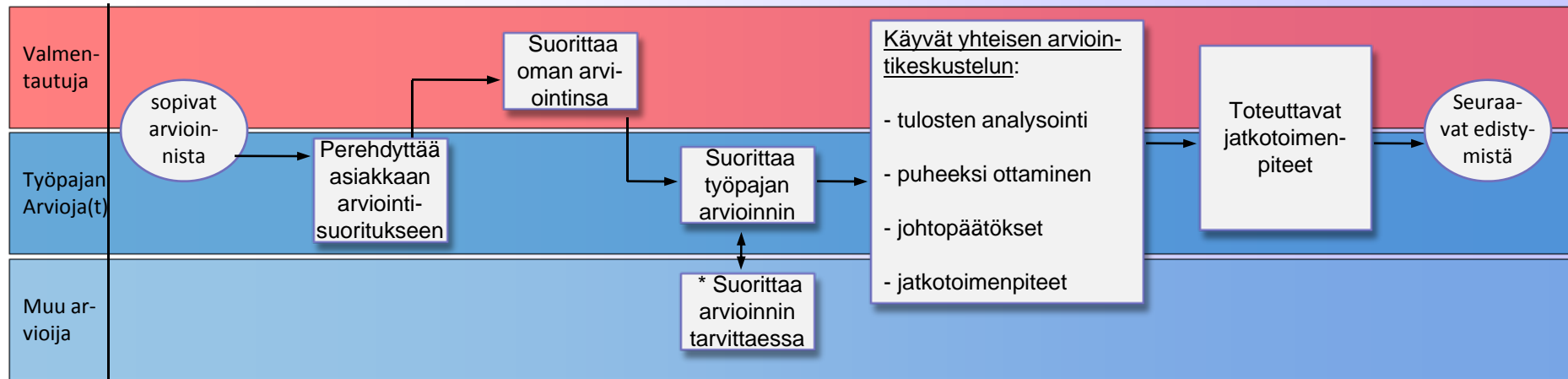
Milloin asiakasarviointi suoritetaan

- Asiakasarviointi suoritetaan ensimmäisen kerran työpaja-
valmennukseen sisältyvän aloitusjakson lopussa (noin
kuukauden kuluttua valmennusjakson alkamisesta)
 - Pohja valmennustavoitteiden asettamiselle ja valmennussuunnitelman
laatimiselle
- Loppuarviointi suoritetaan valmennusjakson lopussa
 - Osoittaa valmentautujan edistymisen
 - Perusta selvitykselle valmentautujan työ- ja toimintakyvystä
 - Tukee jatkotoimenpiteiden suunnittelua
- Tarvittaessa asiakasarviointi voidaan tehdä myös väliarviointina
 - Pitkän valmennusjakson aikana (esim. 3 kk:n välein)
 - Osoittaa edistymisen ja tukee valmennussuunnitelman päivittämistä
(tavoitteellinen eteneminen)
- Työpajan antamien arvioiden on perustuttava tosiasiallisiin
havaintoihin ja riittävän pitkään havainnointiin!

Asiakasarvioinnit valmennusprosessissa



Arviointiprosessin kulku



Työpajan arvioinnin suorittaa työvalmentaja.

Toisena työpajan arvioijana toimii yksilövalmentaja tai toinen työvalmentaja, edellyttäen että hänellä on riittävästi luotettavia havaintoja valmentautujan toiminnasta.

* Arviointiin voi osallistua myös muu valmentautujan tukiverkoston kuuluva henkilö, jos hänellä on riittävästi näyttöä valmentautujan toiminnasta.

Asiakasarviointiin sisältyy

- Asiakasarvioinnin luottamuksellisuus
- Asiakasarvioinnin mittarit
- Arviointisuoritus
- Graafinen esitys
- Arviointikeskustelu
- Johtopäätökset ja jatkotoimenpiteet

Asiakasarvioinnin luottamuksellisuus

- Ennen arviointiin ryhtymistä varmistutaan seuraavista asioista:
 - Työpajalla ja valmentautujalla on yhteinen näkemys siitä, miksi asiakas on tullut työpajalle (**perehdytys!**)
 - Valmentautuja tietää, miksi häntä haastatellaan ja hänestä kerätään tietoja
 - Valmentautujalle on kerrottu arvioinnin käytännöstä, vapaaehtoisuudesta ja tietojen luottamuksellisuudesta (Sopimus valmennustietojen luottamuksellisesta käytöstä)
 - Arviointitiedot säilytetään luottamuksellisina joko paperilla tai sähköisenä (vain niin kauan kuin on tarpeen)
 - Arviointitulosten luovuttamisesta kolmannelle osapuolelle sovitaan kirjallisesti
 - Sopimus valmennustietojen luottamuksellisesta käytöstä ja asiakirjakohtainen suostumus (allekirjoitus)

Asiakasarvioinnin mittarit

(arvioinnin osa-alueet)

- Työelämävalmiudet (26)
 - Työsuoritus (5)
 - Työmotivaatio (5)
 - Työssäkäyntivalmius (4)
 - Mukautuminen (4)
 - Ryhmässä työskentely (3)
 - Työssä kehittyminen (4)
 - Työkokemus (1)

Asiakasarvioinnin mittarit

(arvioinnin osa-alueet)

- Arkielämä (26 kysymystä)
 - Oma identiteetti (4)
 - Sosiaalisuus (3)
 - Elämän suunnitelmallisuus (5)
 - Elinympäristö (4)
 - Koti ja talous (5)
 - Vapaa-aika (2)
 - Ajan hallinta (3)
- Terveys (9)
 - Terveystila (6)
 - Päihdyttävät aineet (3)
- Yhteensä 61 kysymystä

Arviointisuoritus

- **Valmentautuja arvioi** itseään kaikilla osa-alueilla
 - Turkoosin sininen sarake (asiakkaan arvio)
- **Työpajan arvioinnin** suorittaa henkilökohtainen työvalmentaja
 - Tummemman punainen sarake (pajan arvio 1)
 - Tarvittaessa arviointiin voi osallistua myös yksilövalmentaja, toinen työvalmentaja tai joku muu valmentautujan tukiverkostoon kuuluva toimija;
 - Vaaleamman punainen sarake (pajan arvio 2)

Arviointisuoritus

- Työpajan arvioija arvioi;
 - Työelämävalmiuksia kaikilla sen osa-alueilla
 - Terveyttä ja arkielämää ainoastaan niillä kysymyksillä, joiden kohdalla on havaittu työpajatoiminnassa todistettavasti näkyviä rajoitteita (arviointiasteikko; -1 - -4)
- Arviointisuoritus ajoitetaan siten, että työpajan arvion antavilla henkilöillä on riittävästi aikaa havainnoida valmentautujan toimintaa (vähintään 4 viikkoa)
- Sovitaan arvion antamistavasta silloin, kun työpajan arvioin antaa useampi henkilö (enintään kaksi)

Arviointiasteikko

- Arviointiasteikko perustuu WHO:n ICF-standardiin, jossa kysyttävää asiaa arvioidaan yhdeksänportaisella asteikolla;
 - +1 – +4; = kun kysytty asia ilmenee asiakkaan vahvuutena tai pajatyötä edistävänä tekijänä
 - Asteikko osoittaa vahvuuden voimakkuuden (+ 4 = hallitsee arvioitavan asian kaikissa tilanteissa)
 - 0; = kun ei vahvuus, mutta ei myöskään rajoite
 - - 1 - -4; = kun ilmenee asiakkaan työskentelyä rajoittavana tekijänä
 - Asteikko osoittaa rajoitteen voimakkuuden (- 4 = täydellinen rajoite, ei hallitse missään tilanteessa)
- Arviointisuorituksessa kannattaa käyttää poissulkevaa tekniikkaa (mitkä vastausvaihtoehdot eivät ainakaan tule kysymykseen)!

Grafiikan tulkinta

Grafiikka piirtää jokaisen kysymyksen kohdalle palkin valmentautujan, työpajan sekä mahdollisen kolmannen arvioijan antamasta arviosta

- Sininen (ylin) palkki = valmentautujan arvio
- Tummemman punainen (keskimmäinen) palkki = työpajan arvio
- Vaaleamman punainen (alin) palkki = toinen työpajan arvio tai muu arvioija

-
- Rajoitetta kuvaava palkki suuntautuu vasemmalle, vahvuutta ja edistävää tekijää kuvaava oikealle
 - Arvioimattoman osa-alueen tai nolla-arvon kohdalle ei piirry palkkia

Arviointikeskustelu

- Valmentautujan ja muiden arvioijien välinen palautekeskustelu jokaisen arviointikerran jälkeen
 - Työpajaa edustaa arvioinnin suorittanut / suorittaneet henkilöt (yleensä työvalmentaja ja yksilövalmentaja)
 - Häiriötön tila
 - Aikaa 1 – 2 tuntia
- Keskustelun ilmapiiri
 - Rakentava, kannustava, tavoitteellinen
 - Perustellaan eriävät näkökannat !
- Keskustelussa kannustetaan valmentautujaa hyödyntämään omia vahvuuksiaan sekä tuetaan parantamista kaipaavien asioiden toimeenpanoa.
- Kirjataan tavoitteet ja suunnitelmat toteutumisen seurantaan varten

Valinnaisten kysymysten käyttö

Esimerkiksi myöhemmin toistettavassa uusinta-arvioinnissa voi olla tarve vastata vain osaan kysymyksistä

- Tällöin kysymyslomakkeeseen merkitään ”täppi” vastattavien kysymysten kohdalle (valintaruutu)

Vastauslomakkeessa on kysymysten vasemmalla puolella koodi, joka ilmaisee mihin osa-alueeseen ja alaryhmään kysymys liittyy;

- Väri ja iso alkukirjain;
T = Työelämävalmiudet, A = Arkielämä, T = Terveys
- Koodin loppuosa (kaksi pientä kirjainta) tulee alaryhmää kuvaavista kirjaimista
 - Esim. Tmo = Työelämävalmiudet / motivaatio
 - Kun viet cursorin koodin päälle, avautuu ikkuna, joka kertoo kysymyksen osa-alueen ja alaryhmän

Arviointitulosten käyttö

Valmentautujan;

- senhetkisen tilanteen ja palvelutarpeen selvittäminen
 - henkilökohtaisten tavoitteiden ja valmennussuunnitelman laatiminen
 - edistymisen tiedostaminen
 - valmennusjakson jälkeisten suunnitelmien laatiminen
- Lausunnon pohjana
- selvitys työ- ja toimintakyvystä

Asiakasarvioinnin tulosta ei missään tilanteessa saa vertailla tai rinnastaa toisen valmentautujan arviointiin!

Arviointitietojen luovuttaminen

- Asiakasarviointi on ensisijaisesti valmentautujan ja työpajan välinen työkalu
- Arviointitiedot luovutetaan aina valmentautujalle itselleen
- Perustellusta syystä voidaan arviointitiedot luovuttaa vain valmentautujan suostumuksella (allekirjoitus);
 - Lähettäjälle / valmennuspalvelun tilaajalle
 - Valmentautujan asioita hoitavan verkoston jäsenelle
 - Vanhemmille
 - Muulle tukihenkilölle tai toimijalle
 - Graafinen arviointitulos tai sen osa työ- ja toimintakyky selvityksen liitteenä, jos sille on erityinen tarve

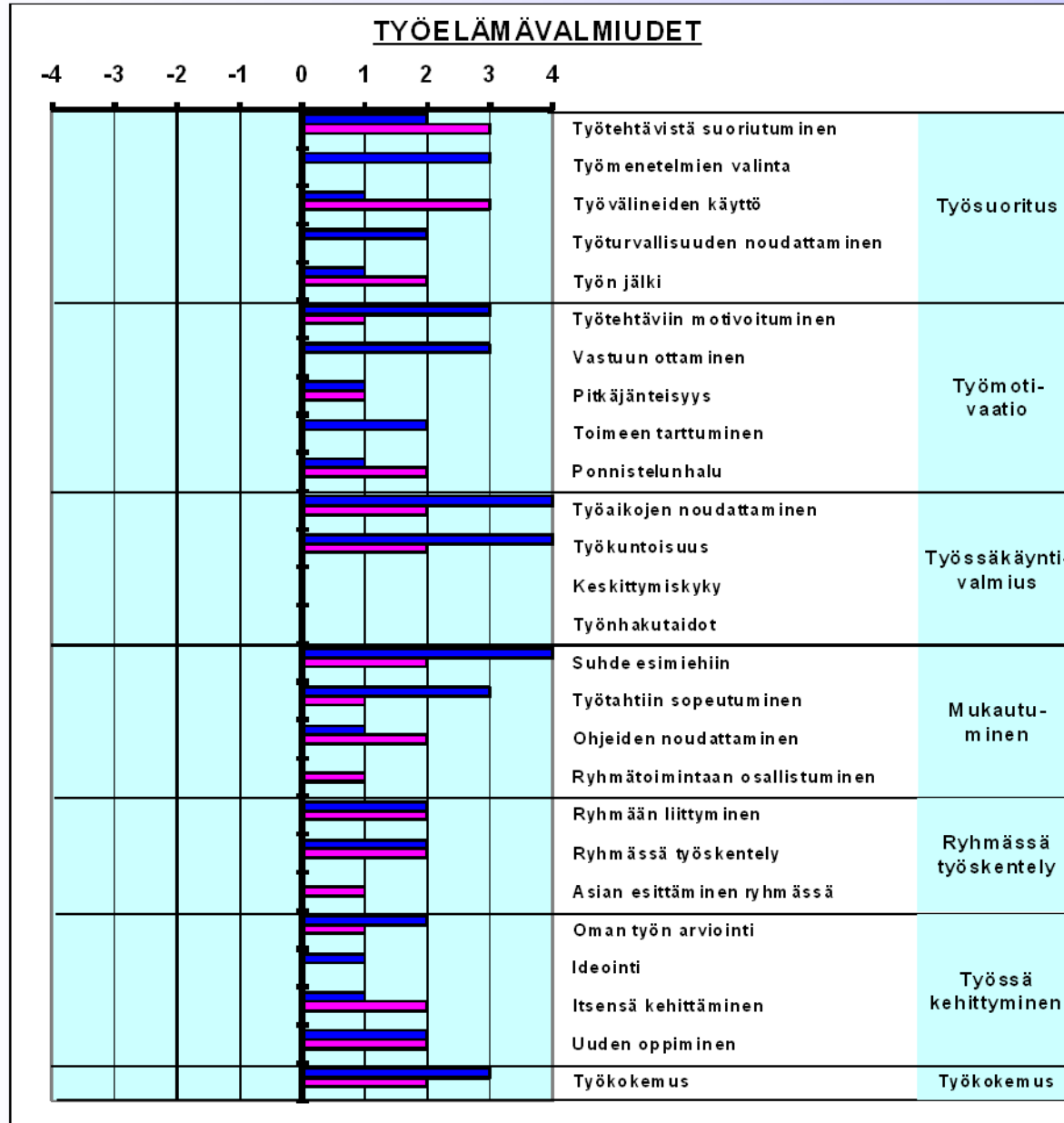
Arvioinnin toimenpideohjeet

- Työpajan on hyvä laatia arviointisuoritusta koskevat toimenpideohjeet (esimerkiksi);
 - Kommentoidaanko ja tarkennetaanko kysymyksiä etukäteen valmentautujalle
 - Annetaanko valmentautujalle apua (ja minkälaista) arviointisuorituksen aikana
 - Voidaanko annettuja arvioita korjata myöhemmin (esim arviointikeskustelun yhteydessä)
 - Valmentautuja sekä pajan arvioijat eivät ole tietoisia toistensa antamista arvioista (arviointihetkellä)
 - Pajan arvio, kun useita arvioijia...
- Yhtenäisellä arviointikäytännöllä turvataan puolueeton ja yhtäläinen arviointi
 - Mm. selvitys työ- ja toimintakyvystä perustuu yhdenmukaiseen havainnointiin ja yhtenäiseen arviointikäytäntöön

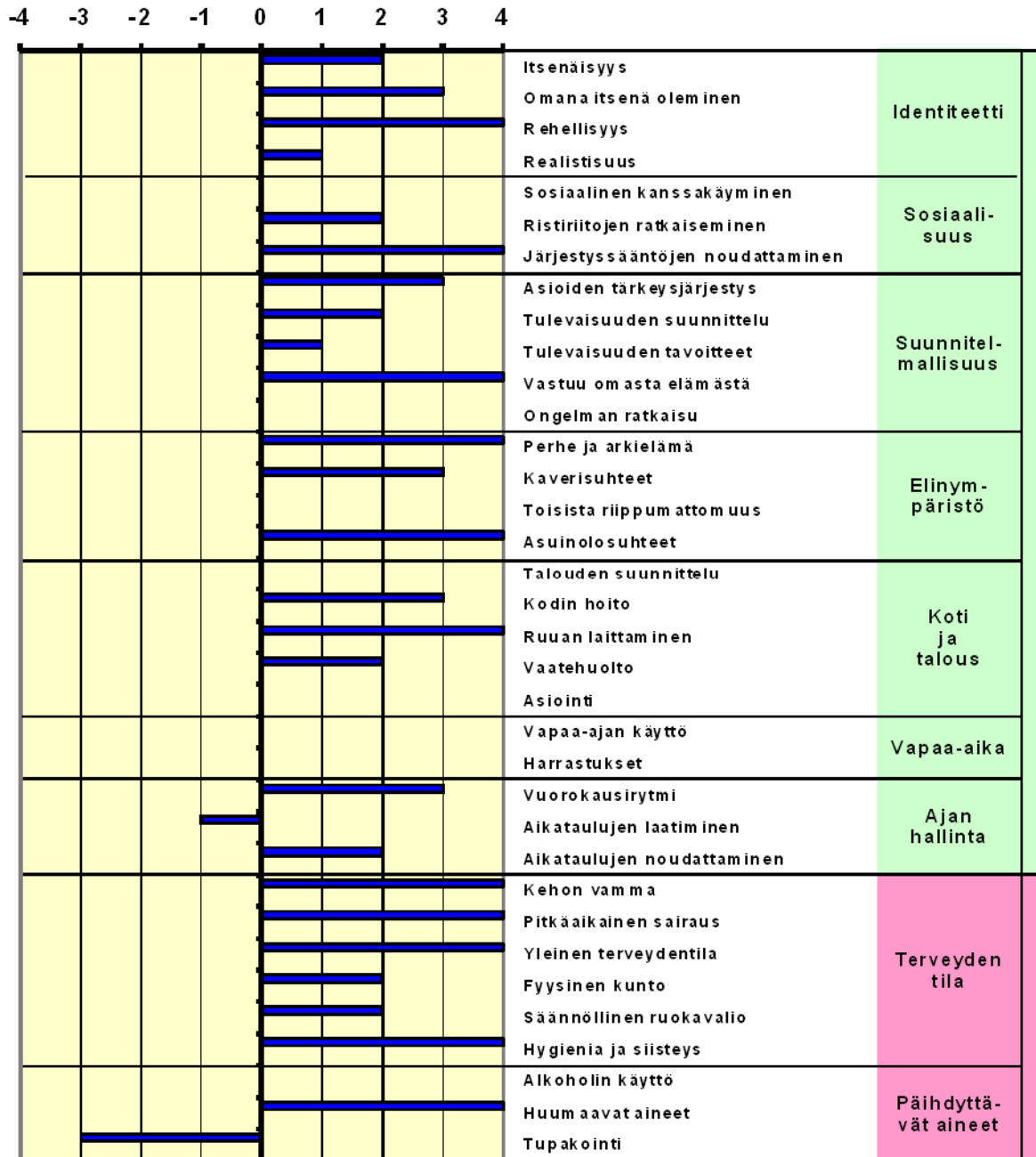
Asiakasarvioinnin käyttöehdot

- Haukipudas-Kiiminki –työpajahanke luovuttaa asiakasarvioinnin työkalun ulkopuoliselle työpajatoimijalle seuraavin ehdoin;
 - Vastaanottava työpajaorganisaatio;
 - Käyttää työkalua omalla vastuullaan
 - Vastaa työkalun oikeaoppisesta käytöstä ja mahdollisista käyttövirheistä
 - Vastaa arviointitulosten oikeaoppisesta käytöstä, luovuttamisesta, säilyttämisestä ja hävittämisestä
 - Tekee tarvittaessa henkilötietosuojalain mukaisen rekisteri-ilmoituksen <http://www.tietosuoja.fi/1971.htm>
- Tämän koulutustilaisuuden jälkeen vastuu asiakasarvioinnin käytöstä siirtyy vastaanottavalle organisaatiolle.

ASIAKASARVIOINTIESIMERKKI



ARKIELÄMÄ JA TERVEYS



SELVITYS**työpaja-asiakkaan työ- ja toimintakyvystä työpajaympäristössä
tehtyjen havaintojen pohjalta****Asiakas (valmentautuja)**

Henkilötunnus:

Selvityksen antava työpaja**Arviointiajanjakso****Toimiala**

Toimiala(t), minkä mukaisissa tehtävissä asiakas on työskennellyt arviointijakson ajan:

Työpajan arvioija(t)**TYÖELÄMÄVALMIUDET****Työsuoritukset**Annetuista työtehtävistä suoriutuminen, työmenetelmien valinta, työvälineiden käyttö, työturvallisuuden noudattaminen sekä työn jälki verrattuna ammattitaitoiseen työntekijään:

- Hallitsee täysin kaikissa tilanteissa
- Hallitsee hyvin
- Hallitsee riittävästi
- Tarvitsee jonkin verran harjaantumista
- Tarvitsee paljon harjaantumista
- Tarvitsee erittäin paljon harjaantumista
- Ei suoriudu työtehtävistä

Lisätietoja:**Työmotivaatio**Pajan työtehtäviin motivoituminen, vastuun ottaminen, pitkäjänteisyys, toimeen tarttuminen sekä ponnistelunhalu:

- Hallitsee täysin kaikissa tilanteissa
- Hallitsee hyvin
- Hallitsee riittävästi
- Tarvitsee jonkin verran motivointia
- Tarvitsee paljon motivointia
- Tarvitsee erittäin paljon motivointia
- Ei lainkaan motivaatiota

Lisätietoja:**Työssäkäyntivalmius**Työaikojen noudattaminen, työkuntoisuus ja keskittymiskyky verrattuna avoimilla työmarkkinoilla edellytettäviin työssäkäyntivalmiuksiin:

- Hallitsee täysin kaikissa tilanteissa
- Hallitsee hyvin
- Hallitsee riittävästi
- Tarvitsee jonkin verran kehittämistä
- Tarvitsee paljon kehittämistä
- Tarvitsee erittäin paljon kehittämistä
- Ei hallitse missään tilanteessa

Lisätietoja:

Mukautuminen

Suhde esimiehiin, työtahtiin sopeutuminen, ohjeiden noudattaminen, koulutuksiin ja tapahtumiin osallistuminen verrattuna työpajassa edellytettävään toimintatapaan ja sääntöihin:

- Mukautuu täysin kaikissa tilanteissa
- Mukautuu hyvin
- Mukautuu riittävästi
- Tarvitsee jonkin verran kehittämistä
- Tarvitsee paljon kehittämistä
- Tarvitsee erittäin paljon kehittämistä
- Ei mukaudu missään tilanteessa

Lisätietoja:

Ryhmässä työskentely

Työpajatoiminnassa muodostettaviin ryhmiin liittyminen, ryhmässä työskentely ja asian esittäminen ryhmässä:

- Hallitsee täysin kaikissa tilanteissa
- Hallitsee hyvin
- Hallitsee riittävästi
- Tarvitsee jonkin verran kehittämistä
- Tarvitsee paljon kehittämistä
- Tarvitsee erittäin paljon kehittämistä
- Ei hallitse missään tilanteessa

Lisätietoja:

Työssä kehittyminen

Oman työn arviointi, ideointi, itsensä kehittäminen sekä uuden oppiminen työpaja-
työssä:

- Hallitsee täysin kaikissa tilanteissa
- Hallitsee hyvin
- Hallitsee riittävästi
- Tarvitsee jonkin verran kehittämistä
- Tarvitsee paljon kehittämistä
- Tarvitsee erittäin paljon kehittämistä
- Ei hallitse missään tilanteessa

Lisätietoja:

Työkokemus

Aikaisempi sekä valmennusjakson aikana työpajassa karttunut työkokemus työpa-
jan toimialaan verrattavissa tehtävissä:

- Erittäin hyvä ja monipuolinen
- Hyvä
- Riittävä
- Tarvitsee jonkin verran kehittämistä
- Tarvitsee paljon kehittämistä
- Tarvitsee erittäin paljon kehittämistä
- Ei työtehtävissä hyödynnettävää työkokemusta

Lisätietoja:

Työnhakuvalmiudet

Opiskelu- ja/tai työpaikan hakutaidot:

- Hallitsee täysin kaikki vaiheet
- Hallitsee hyvin
- Hallitsee riittävästi
- Tarvitsee jonkin verran kehittämistä
- Tarvitsee paljon kehittämistä
- Tarvitsee erittäin paljon kehittämistä
- Ei hallitse missään tilanteessa

Lisätietoja:**Työnhakuaktiivisuus**

Opiskelu- ja/tai työpaikan hakuaktiivisuus työpajajakson aikana (työnhaku avoimilta työmarkkinoilta):

- On hakenut ja tullut valituksi koulutukseen tai työhön
- Hakee aktiivisesti
- Hakee satunnaisesti
- Ei hae lainkaan

Lisätietoja:**TERVEYS**Pajatyössä käyntiä ja suoriutumista rajoittavat terveydelliset seikat:

- Ei pajatyöskentelyä rajoittavia terveydellisiä tekijöitä
- Jonkin verran pajatyöskentelyä rajoittavia tekijöitä
- Melko paljon pajatyöskentelyä rajoittavia tekijöitä
- Paljon pajatyöskentelyä rajoittavia tekijöitä
- Terveydelliset seikat estävät pajatyöskentelyn kokonaan

Lisätietoja:**Päihdyttävien aineiden käyttö**Pajatyössä käyntiä ja suoriutumista rajoittava päihdyttävien aineiden käyttö:

- Ei pajatyöskentelyä rajoittavaa päihdyttävien aineiden käyttöä
- Silloin tällöin pajatyöskentelyä rajoittavaa päihdyttävien aineiden käyttöä
- Usein pajatyöskentelyä rajoittavaa päihdyttävien aineiden käyttöä
- Toistuvasti pajatyöskentelyä rajoittavaa päihdyttävien aineiden käyttöä
- Päihteiden käyttö estää pajatyöskentelyn kokonaan

Lisätietoja:

.....

ARKIELÄMÄ

Pajatyössä käyntiä ja suoriutumista rajoittavia arkielämän puutteita:

- Arkielämä ei rajoita pajatyöskentelyä
- Arkielämässä esiintyy jokin pajatyöskentelyä rajoittava tekijä
- Arkielämässä esiintyy useita pajatyöskentelyä rajoittavia tekijöitä
- Arkielämässä esiintyy paljon pajatyöskentelyä rajoittavia tekijöitä
- Arkielämän rajoitteet estävät pajatyöskentelyn kokonaan

Lisätietoja:

.....

ASIAKKAAN OMAT JATKOSUUNNITELMAT

Asiakkaan jatkosuunnitelmat työpajavalmennuksen jälkeen:

.....

TYÖPAJAN TOIMENPIDESUOSITUS

Työpajan jatkotoimenpidesuositus työpajavalmennuksen jälkeen:

SOPIMUS SELVITYKSEN LUOVUTTAMISESTA

Sovimme siitä, että selvitys työ- ja toimintakyvystä voidaan luovuttaa seuraaville tahoille:

- Sosiaali- ja terveystoimi
- Työvoimatoimisto / työvoiman palvelukeskus
- Muut tahot;

Allekirjoitukset:

Päiväys

Asiakas

Työpaja

STARTTIPAJA

Haukiputaan starttipaja on perustettu elokuussa 2004 täydentämään kunnan työpajapalveluja Oulun lääninhallituksen myöntämän kansallisen kehittämisavustuksen tukena. Starttipaja sijaitsee Haukiputaan Martinniemessä monipalvelukeskus Tsempin tiloissa. Starttipaja kuuluu peruspalveluiden hallintokuntaan sekä sosiaalityön ja vammaispalvelujen tulosityksikön alaisuuteen. Starttipajalla on oma budjetti ja kirjanpito. Starttipajan henkilökuntaan kuuluu kaksi työntekijää: erikoistoimintaterapeutti sekä sosiaaliohjaaja (sosionomi amk). Ohjaajien lähiesimiehenä toimii kehittämisspäälikkö, jonka vastuualueeseen kuuluu starttipajan osalta hallinnolliset tehtävät.

Haukiputaan kunnan Starttipajan perustehtävänä on tuottaa laadukkaita, oikeaan ajankohtaan sijoittuvia ja valmentautujan verkoston kanssa yhteistyössä suunniteltuja tavoitteellisia valmennuspalveluita 17–29-vuotiaille kohderyhmään kuuluville henkilöille. Starttipaja toimii myös työpajatoimintaan tulevien nuorten sisääntuloaskelmana. Starttivaiheen tavoitteena on integroida nuoret kunnan muihin Starttipajaa tuotannollisempiin pajayksiköihin ja sitä kautta koulutukseen ja työelämään. Jaksoon sisältyy mm. koulutuskokeilu yhteistyönä ammatillisen oppilaitoksen kanssa.

Haukiputaalla on aloitettu vuonna 2006 työpajavalmennuksen tuotteistamisprosessi. Nyt Starttipajan toiminta on tuotteistettu kahden eri palvelukokonaisuuden muodossa: yksilöstarttivalmennus ja ryhmästarttivalmennus. Starttipajan toimintamenetelmät voidaan jakaa karkeasti kolmeen osaan: *yksilöstarttivalmennus*, *ryhmästarttivalmennus* sekä *verkostoyhteistyö*. Painopiste työmenetelmien osalta vaihtelee suuresti valmentautujan elämäntilanteen ja toimintakyvyn sekä toimintakyvyn rajoitteiden mukaan. Haukiputaan Starttipajalla on erityisesti kiinnitetty huomiota poikkihallinnollisen työpajatyöryhmän yleisiin perusteisiin ja suosituksiin, jotka ovat myös valtion tuen myöntämisen kriteereitä.

Haukiputaan Starttipajalle sijoittuvien valmentautujien arjessa selviytyminen on heikentynyt mm. päihde- ja/tai mielenterveysongelmista johtuen. Syrjäytyminen yhteiskunnan ensisijaisista palveluista on myös kasvava haaste niiden valmentautujien toimintakyvyn kuntouttamisessa, joiden kognitiiviset taidot ovat keskivertoa heikommat. Starttipajan valmennuspalveluiden keskeinen tavoite on valmentautujien toimintakyvyn edistäminen siinä määrin, että he kykenevät toimimaan yhteiskunnan ensisijaisten palveluiden piirissä. Starttipajalla vahvistetaan kaikessa toiminnassa valmentautujien sosiaalista osallisuutta yhteiskunnan täysivaltaisena jäsenenä.

Kaikille Starttipajan asiakkaille on tehty aktivointisuunnitelma työvoimatoimistossa. Siinä tapauksessa, että aktivointisuunnitelman yhteydessä päädytään siihen, että asiakas hyötyisi Starttipajatoiminnasta, asiakkaan sosiaalityöntekijä varaa verkostoneuvottelujan Starttipajalle. Verkostoneuvottelussa kartoitetaan asiakkaan mahdollisuutta ja motivoituneisuutta osallistua ensin yksilöstarttivalmennukseen ja sen jälkeen ryhmästarttivalmennukseen. Starttipajan asiakkaat kuuluvat kuntouttavan työtoiminnan lain piiriin.

Haukiputaan Starttipajalla on käytössä ns. yksilöstarttivalmennus, johon sisältyy keskimäärin kerran viikossa tapahtuvat henkilökohtaiset erikoistoimintaterapeutin tapaamiset sekä valmentautujan kokonaisvaltaiseen tilanteeseen ratkaisuja hakevat verkostopalaverit. Henkilökohtaiset tapaamiset suunnitellaan asiakkaan tarpeita vastaaviksi. Yksilöstarttivalmennus koostuu vähintään viidestä tapaamisesta sekä vähintään kahdesta verkostopalaverista: aloitustilanteessa sekä valmentautujan siirtyessä ryhmävalmennusjak-

solle. Yksilöstarttivalmennus toteutetaan aina ennen ryhmästarttivalmennuksen aloittamista sekä tarvittaessa ryhmästarttijakson lomassa ja sen jälkeen. Runsas päihteiden käyttö, muutokset psyykkisessä voinnissa tai luvattomista poissaoloista seuraavat karensijaksot voivat olla syynä ryhmävalmennuksen lomassa tapahtuville yksilöstarttivalmennusjaksoille. Ryhmävalmennuksessa ryhmän koko on 6-8 henkilöä.

Nuorille tehdään elämäntilanteen ja toimintakyvyn arviointi sekä laaditaan yhdessä nuoren kanssa pajajakson tavoitteet ja toimintasuunnitelma. Pajajakson aikana nuoret harjoittelevat arkielämässä tarvittavia taitoja ja heidän elämänhallintaansa tuetaan mm. draamamenetelmien avulla. Asiakkaan oma verkosto on usein erittäin tärkeässä roolissa, vaikka se ei aina tukisikaan oikeaan suuntaan. Keskeisenä ovat myös muut palvelut, kuten mielenterveys- ja päihdepalvelut (esim. korvaushoito). Starttipajan vaikuttavuuden seuranta on haasteellista, johtuen valmentautujien haasteellisuudesta, kun ainakin puolella on vakava mielenterveys- tai päihdeongelma.

Starttipajan sijainti on keskeinen ja tilajärjestelyissä on otettu huomioon turvallisuusasiat, mm. hälytysjärjestelmä, huoneissa kaksi sisäänkäyntiä, tilavat tilat. Tärkeää on myös, ettei Starttipajalla säilytetä lääkkeitä.

Lisätietoja:

Haukiputaan Starttipaja
Ohjaaja, erikoistoimintaterapeutti
Leena Säävälä
puh. 0400 585 444
leena.saavala@haukipudas.fi
starttipaja@haukipudas.fi

Lähteet: <http://www.haukipudas.fi/sivu/fi/kuntapalvelut/tyopajat/starttipaja/> (viitattu 17.7.2009) ja
Leena Säävälän kuvaus

Starttipajan perustehtävä

Haukiputaan kunnan Starttipajan perustehtävänä on tuottaa laadukkaita, oikeaan ajankohtaan sijoittuvia ja valmentautujan verkoston kanssa yhteistyössä suunniteltuja tavoitteellisia valmennuspalveluita 17-29-vuotiaille kohderyhmään kuuluville henkilöille.

Starttipajapolku



OPPILAITOSYHTEISTYÖMALLI JA TUETUN OPPISOPIMUSKOULUTUKSEN TOIMINTAMALLI

Valtakunnallisessa Opequal-hankkeessa tuettiin nuorten ammatillisen koulutuksen prosessia alueellisen kumppanuuden ja laajan asiantuntijuuden avulla. Toiminta-ajatuksena oli kehittää toimintatapoja ja ohjauskäytäntöjä työskenneltäessä niiden nuorten kanssa, joka eivät ole sijoittuneet perusasteen koulutuksen jälkeen mihinkään ammatilliseen koulutukseen tai ovat keskeyttäneet toisen asteen ammatillisen koulutuksen.

Hankkeessa etsittiin ja kokeiltiin uusia toimintamalleja ammatillisten pätevyyksien saavuttamiseksi. Tekemällä oppiminen ja tekemällä hankitun osaamisen "tunnustaminen" ja sen aseman vahvistaminen oli hankkeen keskeinen ajatus. Toinen perusajatuksista oli vahvistaa laaja-alaista yhteistyötä toimijoiden kesken todellisen yhteisen toiminnan, tekemisen ja yksilökeskeisten ratkaisujen tasolla.

Oulussa toiminnan keskiössä oli nuorisoasiankeskuksen nuorten työpajojen ja oppilaitosten kumppanuus, jota muut yhteistyökumppanit tukivat. Toiminnan toteutumisesta vastasi koordinaatiopari, joista toinen työskenteli nuorten työpajoilla ja toinen Oulun seudun ammattiopiston aikuis- ja työpaikkakoulutusyksikössä.

Hankkeen aikana syntyi yhteistyösopimuksia eri toimijoiden kanssa ja luotiin toimintamalleja työpajojen ja ammatillisten oppilaitosten välille. **Työpajoilta ammatilliseen koulutukseen valmentava ja ohjaava polku** rakentui vanhoista ja uusista hyväksi koetuista toimintatavoista. Lisäksi hankkeen tuloksena syntyi **malli työpajalta oppisopimukseen** siirtymiseksi valmennuksen, siirtymävaiheen tukitoimien ja opinnoissa tukemisen kautta.

Oulussa hankkeessa toimivat Oulun kaupungin nuorisoasiankeskus ja Oulun seudun ammattiopisto sekä yhteistyökumppaneina Ammattiopisto Luovi (ent. Merikosken ammatillinen koulutuskeskus), Oulun kaupunki/yleisen sosiaalityön palveluyksikkö, Oulun kaupunki/työllistämiskeskus sekä Oulun seudun työvoimatoimisto ja Oulun työvoiman palvelukeskus.

Opequal-hankkeen toteutusaika Oulussa oli 1.6.2005–29.2.2008. Hanketta rahoitettiin EU:n EQUAL-yhteisöaloiteohjelmasta, ja sitä hallinnoi Opetusalan koulutuskeskus Opeko. Rahoituksesta 95 % saatiin ESR:n ja valtion varoista opetusministeriön välityksellä. Kuntien rahoitusosuus oli 5 %.

Valtakunnallisen Vaikuttavuutta työpajayhteistyöhön -hankkeessa toimintatapoja kehitetään edelleen. Tavoitteena on työpajanuorille suunnatun ns. tuetun oppisopimuksen edelleen kehittäminen tukitoimia täsmentämällä ja rakentamalla työnantajayhteistyötä. Tavoitteena on myös edelleen kehittää ja juurruttaa Opequal-hankkeessa kehitettyjä oppilaitosyhteistyömalleja. Vaikuttavuutta työpajayhteistyöhön -hankkeen toteutusaika on 1.9.2008–31.7.2011. Valtakunnallista hanketta hallinnoi Opetusalan koulutuskeskus Opeko. Oulun lisäksi hankkeessa on mukana toimijoita Jyväskylästä, Tampereelta ja Vaasasta. Oulussa hankkeen toteutuksesta vastaa Oulun kaupungin nuorisoasiainkeskus. Tavoitteisiin pyritään yhteistyössä Oulun seudun ammattiopiston Aikuis- ja työpaikkakoulutusyksikön kanssa. Hanketta rahoitetaan Manner-Suomen ESR-ohjelmasta. Rahoittajina ovat Länsi-Suomen lääninhallitus ja mukana olevat toimijat.

Lisätietoja:

Oulun kaupungin Nuorisoasiainkeskus
Yksilövalmentaja
Anu Anttila
puh. 044 703 8283
anu.anttila@ouka.fi

Lähde: <http://www.oulu.ouka.fi/nuoriso/kehittamistoiminta/paattyneet.html#Opequal-hanke> (viitattu 20.7.2009)
<http://www.ouka.fi/nuoriso/kehittamistoiminta/vaikuttavuutta.html> (viitattu 12.1.2010)

1 MENETTELYTAPAOHJE: TYÖPAJALLA TYÖSKENTELEVÄ NUORI TUTUSTUMAAN AMMATILLISEEN KOULUTUKSEEN

Nuorelle tehty henkilökohtainen suunnitelma nuorten työpajalla,
osatavoitteena ammatilliseen koulutukseen tutustuminen tietylle alalle.



Työpajan yksilövalmentaja ottaa yhteyden tarvittavaa koulutusta tarjoavan ammatillisen oppilaitoksen
yhteyshenkilöön (yhteyshenkilöt liitteenä).



Yhteisessä tapaamisessa sovitaan koulutukseen tutustumisen tavoite, sisältö (esim. alaan ja
koulutukseen tutustuminen, oppilaitoksen käytännöt ja henkilöstö, opintoihin hakeutuminen ja alan
työllisyys) sekä toteutuksen aikataulu ja vastuuhenkilö oppilaitoksesta. Lisäksi sovitaan
yhteydenpidosta tutustumisen aikana, sekä arvioinnista/palautteesta tutustumisen päätyttyä. Mukana
nuori, oppilaitoksen edustaja, pajan yksilö- ja/tai työvalmentaja.



Työpajan yksilö- ja/t työvalmentaja perehdyttävät nuoren tutustumista varten
(esim. kulkeminen, aloituspäivä ja -aika). Tutustumisen toteutus.



Arviointi/palauttekeskustelu suunnitelman mukaisesti. Jatkoista sopiminen esim. koulutukseen
hakeutumisen mahdollisuudet

2 MENETTELYTAPAOHJE: AMMATTIOPISTON OPISKELIJA TYÖSSÄOPPIMISJAKSOLLE TAI NS. LEVÄHDYSJAKSOLLE NUORTEN TYÖPAJOILLE

Opiskelija tarvitsee tuetun työssäoppimispaikan tai opiskelijan opinnot ovat vaarassa keskeytyä tai keskeytymässä, tarvitsee tukea jatkosuunnitelmien/ammatinvalinnan jäsentymiseksi.

Yhteys nuorten työpajojen yksilövalmentajaan
Anu Anttila puh 044 – 703 8283.

Arvioidaan yhteisessä tapaamisessa vastaavatko pajan tarjoamat mahdollisuudet opiskelijan tarpeisiin/tavoitteisiin. Mukana opiskelija, oppilaitoksen edustaja, pajan yksilö- ja työvalmentaja.

Tehdään yhteistyössä kirjallinen henkilökohtainen suunnitelma työssäoppimis/levähdysjaksolle työpajalla. Sovitaan aikataulusta, ohjauksesta, arvioinnista ja yhteydenpidosta jakson aikana. Sopimus oppilaitoksen käytäntöjen mukaisesti.

Opiskelija työskentelee työpajalla suunnitelman mukaisesti. Ohjauksesta vastaava seuraa suunnitelman toteutumista, yhteydenpitosopimuksen mukaan. Jakson päättyessä loppuarviointipalaveri. Opiskelija saa todistuksen työpajalta työssäoppimisjaksostaan.

Sovitaan jatkomenettelystä: 1. opiskelija palaa oppilaitokseen, 2. opiskelija keskeyttää opintonsa ja siirtyy mahdollisesti työpajalle tai 3. opiskelija ohjataan tarpeen mukaisiin palveluihin.

3 MENETTELYTAPA-OHJE: TYÖPAJALLA TYÖSKENTELEVÄ NUORI, TYÖPAJATYÖN HYÖDYNTÄMINEN KESKEN JÄÄNEEN TUTKINNON LOPPUUN SAATTAMISESSA

Nuorelle on pajalla tehty suunnitelma ja hän on motivoitunut suorittamaan keskenjääneitä opintojaan loppuun.



Pajan yksilövalmentaja ottaa yhteyden ammatillisen oppilaitoksen opinto-ohjaajaan tai tutkinnosta vastaavaan opettajaan.



Yhteistapaaminen opintojen jatkamisen/täydentämisen mahdollisuuksista (puuttuvat opinnot, mahdolliset suoritustavat, pajalla opitun tunnustaminen ja todentaminen). Mukana oppilaitoksen edustaja, nuori, työ- ja yksilövalmentaja.



Suunnitelma opintojen jatkamisesta: pajatyön hyödyntäminen opinnoissa, opintojen jatkaminen pajatyön ohessa (erillinen ohje nro 5) tai pajatyön jälkeen, aikataulutus, työnjako ja vastuuhenkilöt sekä arviointi. Mukana oppilaitoksen edustaja, nuori, yksilö- ja työvalmentaja.

4 MENETTELYTAPAOHJE: TYÖPAJALLA TYÖSKENTELEVÄ NUORI SIIRTYMÄSSÄ AMMATILLISIIN OPINTOIHIN PAJAJAKSON AIKANA TAI SEN JÄLKEEN. NS. SAATTAEN VAIHTO.

Pajalla tehty suunnitelma opintoihin siirtymisen mahdollistamiseksi. Nuori hakeutumassa/hyväksytty ammatillisiin opintoihin. Pajan yksilövalmentaja ottaa yhteyden ammatillisen oppilaitoksen opinto-ohjaajaan.



Suunnitelma opintojen aloittamiseksi ja etenemisen turvaamiseksi ja tukemiseksi. Sovitaan yhteyshenkilöistä ja yhteydenpidosta (tapa, tiiviys, sensorit). Henkilökohtaisessa opiskelusuunnitelmassa huomioidaan pajalla opittu. Mukana nuori, oppilaitoksen edustaja, pajan yksilövalmentaja, muut tarvittavat verkostonjäsenet.



Opintojen etenemistä seurataan, tapaamisia määräajoin ja tarvittaessa. Yhteistyön tarvetta arvioidaan ja sen päättämisestä sovitaan erikseen.

5 MENETTELYTAPA OHJE: TYÖPAJALLA TYÖSKENTELEVÄ NUORI, KESKEN JÄÄNEET OPINNOT: TUTKINTO VALMIIKSI PAJAJAKSON AIKANA

Nuorella opinnot jääneet ”viittä vaille”, motivoitunut suorittamaan ne loppuun.



Jos kyseessä nuori, joka on työpajalla, pajan yksilövalmentaja ottaa yhteyden ammatillisen oppilaitoksen opinto-ohjaajaan tai tutkinnosta vastaavaan opettajaan. Vastaavasti oppilaitoksen opinto-ohjaaja tai tutkinnosta vastaava opettaja voi ottaa yhteyden pajan yksilövalmentajaan, kun kyseessä on nuori, joka on opiskellut kyseisessä oppilaitoksessa. Nuoren opiskeluoikeus/opintotukioikeus on päättynyt tai päättymässä, tutkinto ei ole kuitenkaan vielä täysin valmis. Tällöin on selvitetävä ensin nuoren mahdollisuus aloittaa perustutkintoa vastaavalla työpajalla.



Yhteistyössä työpajan työ- ja yksilövalmentajan sekä oppilaitoksen tutkinnosta vastaavan opettajan kanssa tehty suunnitelma opintojen loppuun suorittamiseksi työpajatyötä hyödyntäen. Suunnitelma voi sisältää työtä pajalla, harjoittelua yrityksessä, tietopuolista opetusta oppilaitoksessa. Pääsääntöisesti nuori työskentelee kuitenkin työpajalla. Suunnitelman toteuttamiselle varataan riittävästi aikaa, sovitaan työnjaosta ja vastuualueista.



Anottava opinto-oikeus yksikön johtajalta, liitteeksi opintojen suorittamiseksi tehty suunnitelma aikatauluineen. Toteutukseen saatava suostumus myös työvoimatoimista, jos nuori on yhtäaikaisesti työvoimapolitiittisessa toimenpiteessä.



OULUN SEUDUN
AMMATTIOPISTO
Aikuis- ja
työpaikkakoulutusyksikkö



Työpajalta oppisopimukseen

29.4.2009

Anu Anttila



VALMENNUS

- Valmennusta toteutetaan pajajakson aikana yhteistyössä oppisopimuskoulutusta järjestävän yksikön koulutussuunnittelijan ja pajan yksilövalmentajan kanssa. Valmennus on toteutettavissa myös ilman pajakontekstia tietyin ehdoin, esim. jo aikaisemmin pajajakson päättänyt nuori.
- Valmennuksen yksi tehtävä on löytää tarjokkaista ne nuoret, joille oppisopimuskoulutus on soveltuva opiskelumuoto. Toinen tärkeä tehtävä on antaa mahdollisuus kehittää omia valmiuksia aloittaa oppisopimuskoulutus.



Lähtötilanteen selvittäminen

- tavoitteiden hahmottaminen
- vahvuudet ja osaaminen sekä kehittämistarpeet
- arkielämän hallinta
- tarvittava palveluohjaus
- henkilökohtainen suunnitelma



Ammatinvalinnan ohjaus

- ryhmä- ja/tai yksilöohjaus
- ammatinvalintapsykologi
- työharjoittelu pajan ulkopuolisessa yrityksessä
- koulutuskokeilu/koulutukseen tutustuminen



Opiskeluvalmiuksien arviointi ja kehittäminen

- tuen tarpeen arviointi
- osaamis- ja kykykartoitukset
- peruskoulun numeroiden korottaminen
- oppimistyyli- ja –strategiat
- urapassi: itsetuntemusta, selviytymis- ja vuorovaikutustaitoja



Opiskelumuodon valinta

- oppisopimuskoulutuksen soveltuvuuden ja koulutusalan varmistuminen
- oppisopimusprosessin konkretisointi ja avaaminen. Työelämän mahdollisuudet ja vaatimukset sekä tietopuolinen opiskelu
- olemassaolevan osaamisen huomiointi
- aikataulut
- hakumenettelyt, työnhakuvalmiudet



SIIRTYMÄVAIHE

- Siirtymävaiheen tarkoituksena on, että nuori löytää suunnitelmaa vastaavan oppisopimustyöpaikan.
- Pajajakson aikana tai sovitun aikataulun mukaan yhteistyössä oppisopimuskoulutusta järjestävän yksikön koulutussuunnittelijan ja pajan yksilövalmentajan kanssa



Opintoihin siirtymistä tukevat toimet

- alan työharjoittelu mahdollisessa oppisopimustyöpaikassa. Harjoittelu toteutetaan pajajakson aikana tai sen jälkeen työmarkkinatuella.
- harjoittelun aikainen ohjaus ja arviointi koulutuksen järjestäjä ja/tai yksilövalmentaja. Kokemukset työelämästä, työpaikasta ja ammattialasta
- neuvottelut oppisopimustyöpaikasta yleisesti
- neuvottelut työnantajan kanssa rahoituksesta, koulutuskorvaus ja palkkatuki
- työnantajan perehdyttäminen oppisopimukseen
- työpaikkaohjaajakoulutuksen järjestäminen



OPINNOISSA TUKEMINEN, työpaikalla ja oppilaitoksessa Keskeistä opintojen jatkuvuuden turvaaminen

- Ohjauksen intensiivisyys heikkenee sen siirtyessä oppilaitokseen ja työpaikoille, haasteena riittävän tuen turvaaminen opiskelun aika, joustavuus ja tuki oppilaitoksesta ja työpaikalla
- henkilökohtaistaminen
- ohjauksen saatavuus
- opintojen seuranta, haasteiden ja ongelmien ennakointi
- läksypaja
- opiskelunvalmiuksien kehittämispäivät ennen varsinaisen tietopuolisen opiskelun aloittamista
- lisäopetus
- työpaikalla tapahtuva ohjaus ja työnantajan tukeminen
- Koulutuksen järjestäjän tarjoamaa lisäohjausta työpaikoille ja oppilaitokseen.





OULUN SEUDUN
AMMATTIOPISTO
Aikuis- ja
työpaikkakoulutusyksikkö



Suunnitteilla

- "Levähdysjaksot pajoille"

